



ÄHTÄRIN SEURAKUNTA

TASEKIRJA 1.1.–31.12.2023

SISÄLLYSLUETTELO

1. TOIMINTAKERTOMUS	1
1.1. Yleiskatsaus.....	1
<i>Kriisiytyvän seurakunnan mittarien toteutuma ja toimenpiteet korjaaviksi toimiksi Ähtärin seurakunnassa.</i>	<i>7</i>
1.2. ÄHTÄRIN SEURAKUNNAN ORGANISAATIOKAAVIO	10
1.2.1 Hallintoelinten kokoonpano, toiminta ja aloitteet	11
1.3. Sisäinen valvonta	12
1.4. Henkilöstö.....	13
1.5. Väkiluku	15
1.6 TILINPÄÄTÖKSEN RAKENNE.....	15
1.7. TALOUSARVION TOTEUTUMINEN	16
1.7.1. TALOUSARVIOSSA HYVÄKSYTTYJEN TOIMINNALLISTEN JA TALOUDELLISTEN TAVOITTEIDEN ARVIOINTI.....	16
1.6.2. KÄYTTÖTALOUSOSAN TOTEUTUMINEN	24
1.6.3. Tuloslaskelmaosan toteutuminen	29
1.6.4 Verotulot ja valtionrahoitus.....	29
1.6.5 Rahoitusosan toteutuminen	30
1.7.1. Tuloslaskelman tunnusluvut.....	30
1.7.2. Rahoituslaskelman tunnusluvut	30
1.7.3. Taseen tunnusluvut	30
1.8. Olennaiset tapahtumat tilinpäätöksen laatimisen jälkeen.....	30
Kirkkoneuvoston esitys tilikauden tuloksen käsittelyä ja talouden tasapainottamista koskeviksi toimenpiteiksi.	30
2. TILINPÄÄTÖSLASKELMAT	31
2.1. Tuloslaskelma.....	31
2.2. Tase	32
3. TILINPÄÄTÖKSEN LIITETIEDOT	34
3.1. Tilinpäätöksen laatimista koskevat liitetiedot	34
3.2. Tuloslaskelman liitetiedot.....	34
3.2.1 Henkilöstön lukumäärä tehtäväalueittain	34
3.2. Taseen liitetiedot	34
3.5. Vakuuksia ja vastuusitoumuksia koskevat liitetiedot (vastuut ja vakuudet)	36
3.6. Seurakuntatalouden laskennallinen osuus kirkon yhteisestä eläkevastuuvajauksesta.....	36
3.7. Taseyksikkönä hoidettujen rahastojen tilinpäätöslaskelmat	37
4. ALLEKIRJOITUKSET JA TILINPÄÄTÖSMERKINTÄ.....	40
5. KIRJANPITOKIRJOJA JA TOSITTEITA KOSKEVAT LUETTELOT JA SELVITYKSET	41
5.1. Luettelo kirjanpitokirjoista ja tositteiden lajeista.....	41
5.2. Selvitys kirjanpitokirjojen ja tositteiden säilytystavoista.....	41

1. TOIMINTAKERTOMUS

1.1. Yleiskatsaus



Henkilöstössä on ollut paljon muutosta vuoden 2023 aikana. Vs. kanttorin tehtäviä hoiti Maarit Hosionaho 1.1.–30.9. ja kanttori Sofia Harju 1.10.–31.12. Marita Hurstin jäädessä eläkkeelle toimistosihteerinä aloitti Maria Kansanaho 1.7. Diakonian viran tehtäviä on hoitanut vuoden aikana kolme eri työntekijää: Sari Sainio 1.1.–30.6., Mari Pääkkönen 14.8.–15.10. ja Jonna Mytkäniemi 16.10. alkaen 50 % työajalla. 50 % lähetyssihteerikiirpputorityöntekijä on ollut poissa 1.9. lähtien ja hänen tilallaan ei ole ollut työntekijää. Vt. kirkkoherrana on toiminut 1.9. lähtien Paula Soininen ja vs. kappalaisena Unto Kangasniemi. Kirkkoherran haku jatkuu edelleen. Henkilöstö on tehnyt työtään jatkuvan muutoksen keskellä ja vajaalla työntekijämäärällä. Tämä on näkynyt erityisesti diakonian ja lähetyksen tehtävissä. Muut työntekijät ovat hoitaneet puuttuvien työntekijöiden töitä omien töidensä ohella. Työntekijöiden saaminen avoinna oleviin virkoihin ja sijaisuuksiin on ollut haastavaa, työnhakijoita on ollut vähän. Seurakunnan perustoimintaa on pyritty toteuttamaan vaikeasta työntekijätilanteesta huolimatta.

8.3.2024

Paula Soininen, vt kirkkoherra

Kansantalous on ollut monien haasteiden edessä koko 2020-luvun alun. Ensin koronapandemia rajoituksineen vaikutti maailmanlaajuisesti talouteen ja yhteiskuntien toimintaan vuosina 2020–2021 ja sitten, koronatilanteen alkuvuonna 2022 jo pääosin helpottaessa, Venäjä hyökkäsi Ukrainaan. Sota Euroopassa järkytti yleistä turvallisuudentunnetta ja toi uutta epävarmuutta talouteen. Hintojen voimakas nousu, energian hinnat ja saatavuus ovat vaikuttaneet monilla tavoin ja merkittävästi sekä yksityisten ihmisten että kaikkien yhteiskunnan toimijoiden elämään.

Väestön ikääntymisen vaikutukset seurakunnan talouteen on merkittävät. Verotulojen arvioidaan kasvavan noin 1,3 % vuosittain keskimäärin tulevan viiden vuoden aikana vuosittain veronmaksajaan kohden. Veronmaksajien arvioidaan Ähtärissä vähenevän väestön vanhenemisen kautta n. 2,8 % vuodessa.

Ähtärin seurakunnan 20–40-vuotiaiden jäsenmäärä luo vielä isomman haasteen tämän strategiakauden jälkeiseen seuraavaan strategiakauteen. Suurempi vaikutus talouteen on, miten saadaan nuoremmat ikäluokat pidettyä seurakuntamme jäsenenä. Nuoria kiinnostavaa toimintaa on oltava tarjolla seurakunnassa tulevaisuudessa. Lasten kastamisen väheneminen on myös tulevaisuudessa lisääntymässä, miten me siihen pystymme vastaamaan ja tämä johtuu tuosta 20–40-vuotiaiden seurakuntaan kuulumisen vähenemisestä.

Muut haasteet talouteen vuosina 2023–2027:

Palkkamenojen arvioidaan kasvavan n. 1,9 % keskimäärin vuodessa, 2024 vuonna 2,3 % arvio koko kirkossa. Lämmityskulujen / Mwh arvioidaan kasvavan yli 2,5 % keskimäärin vuodessa. Kuljetuskustannuksien arvioidaan kasvavan jopa n. 4 % vuosivauhdilla ennen kuin kuljetuksissa on siirrytty päästöttömään energiaan. Metsätalouden hakkuut ja metsätalouden tulot ympäristöpaineessa luovat epävarmuutta. Saadaanko hakata ja miten se joudutaan tekemään? Tuleeko metsätalouden hakkuutuloihin kohdistumaan lisääntyneitä hakkuu- tai muita kustannuksia?

Uusi seurakunnan strategia vuosille 2023–2027 valmistui loppuvuodesta 2022 ja strategian kiinteistömittarit hyväksyttiin syyskuussa 2023. Strategian tehtävä on turvata perustehtävän toteutuminen muuttuvassa toimintaympäristössä. Strategiaa käytetään apuna vuosittaisen toiminta- ja taloussuunnitelman laatimisessa. Samassa yhteydessä tarkistetaan strategian suuntaviivat sen perustana olevien olosuhteiden myötä.

Seurakunnan luottamushenkilöt ja työntekijät sekä muut aktiiviset vastuunkantajat vastuuryhmissä sekä muissa tilanteissa ansaitsevat suuret kiitokset kuluneesta vuodesta 2023! Rukoilemme Jumalan siunausta kaikkeen toimintaamme tulevaisuudessa.

26.1.2024

Kalle Klaavo, talous- ja hallintojohtaja

Ähtärin seurakunnan missio, visio, strategia

Seurakunnan perustehtävä eli missio:

Seurakunta hengittää yhdessä ähtäriäisten kanssa arjessa ja elämän juhlahetkissä – rukoillen, laulaen ja evankeliumia kertoen.

Seurakunnan toimintaa ohjaavat arvot:

Usko, Toivo, Rakkaus

Visio eli näky tulevasta:

Seurakunnassa eri-ikäiset osallistuvat, kokevat ja jakavat yhdessä kolmiyhteisen Jumalan armoa ja rakkautta. Seurakuntalaisen polku vauvasta vanhukseen on turvallinen ja elämään syviä merkityksiä luova yhteinen matka.

Seurakunnan toiminnan tavoitteet ovat:

- vahvistamme hengellisyyttä ja arjen kristillisyyttä
- diakonisuus, missionaarisuus ja lähetystyön esillä pitäminen
- toimimme vastuullisesti luomakuntaa viljellen ja varjellen, puhumme luomakunnan pyhydestä
- edistämme ihmisten välistä yhteyttä vastakkainasettelun sijaan
- kutsumme ihmisiä tekemään työtä, jolla on merkitystä
- hyödynnämme uuden teknologian tuomia mahdollisuuksia.

Toimenpiteet, joilla visioon ja tavoitteisiin pyritään:

- Polku-mallin rakentaminen varhaiskasvatuksesta aikuisiin saakka
- Jumalanpalvelus-, hartaus-, rukous- ja musiikkielämän monipuolistaminen
- Kohderyhmät huomioiva viestintä ja tiedotus
- Säännöllisellä palautteen kysymisellä ja tiedolla johtamisella
- Osallisuuden ja yhteisöllisyyden sekä kumppanuuksien rakentaminen ja olemassa olevien suhteiden ylläpitäminen kunnan ja paikkakunnan muiden toimijoiden kanssa sekä Hyvinvointialueen kanssa
- Kesä-ähtäriäisten ja matkailijoiden huomioiminen
- Digitalisaation ja vapaaehtoistyön hyödyntäminen, sosiaalisen median ja Vapaaehtoispankki.fi käyttäminen

Toimimme ilmasto- ja ympäristöystävällisesti, Ympäristödiplomin hankkiminen

Ähtärin seurakunnan strategia 2023–2027:

Ähtärin seurakunnan Toimintastrategian 2023–2027

Ähtärin seurakunnan henkilöstöstrategia 2023–2027

Ähtärin seurakunnan viestintästrategia 2023–2027

Ähtärin seurakunnan talous- ja ympäristöstrategia 2023–2027

- talous-, sijoitus- ja varainhoitostrategia
- ympäristö-, ilmasto- ja metsästrategia

Ähtärin seurakunnan kiinteistöstrategia 2023–2027

Strategian työstäminen on luonteeltaan jatkuva prosessi, joka tapahtuu eri tasoilla seurakunnassa.

Kiinteistömittareiden strategian luvun 6 laadinta ja luvun 7 täydentäminen kirkkovaltuuston strategiaseminaarissa 24.5.2023 ja hyväksytty kirkkovaltuustossa syyskuussa 2023.

Vastuu ympäristöstä

Ähtärin seurakunta sitoutuu kansalliseen ja kansainväliseen työhön ilmastonmuutoksen hillitsemiseksi tavoitellen lämpenemisen rajoittamista 1,5 asteeseen esiteollisesta ajasta. Ähtärin seurakunta oli hiilineutraali vuonna 2022, kun kirkon öljylämmityksestä siirryttiin maalämpöön ja sähkön hankinnassa siirryttiin uusiutuvaan tai päästöttömään energiaan. Tällöin kasvihuonekaasupäästöjä on vähennetty 80 % vuoden 2020 tasosta ja loput 20 % kompensoidaan mahdollisuuksien mukaan esimerkiksi kiinnittämällä huomiota seurakunnan omistamien metsien muodostamaan hiilivarastoon.

Ähtärin seurakunta rohkaisee ja haastaa jäsenensä, muut yhteiskunnalliset toimijat ja päättäjät mukaan ilmastotyöhön ja hiilineutraaliustavoitteisiin. Ähtärin seurakunta osana kansankirkkoa on merkittävä ilmastovaikuttaja Suomessa ja osana maailmanlaajuisista ekumeenisista kirkkojen yhteisiä.

Ympäristö-, ilmasto- ja metsätalouden muutostarpeet vuosina 2023–2027:

Ähtärin seurakunta on laatinut strategiaan vuosille 2023–2027 ensimmäistä kertaa osion ympäristö-, ilmasto- ja metsästrategian asioille. Ähtärin seurakunnan ilmasto-ohjelma pohjautuu kirkon kiitollisuus, kunnioitus, kohtuus ilmasto-ohjelmaan. Kiitollisuus Jumalan luomakuntansa kautta antamista elämän lahjoista saa tuntemaan kunnioitusta, joka ohjaa kohden kohtuullista elämäntapaa. Elämäntapaa, joka mahtuu tämän planeetan puitteisiin. Monien ihmisten tulee vähentää kulutustaan ja sopeuttaa elämänsä kohtuullisiin puitteisiin, monet puolestaan tarvitsevat nykyistä enemmän. Kohtuus ei merkitse harmaata arkea, vaan etsii uutta, luovaa ja rikasta. Kristilliset kirkot yhdessä monen muun uskonnon kanssa ovat korostaneet vuosisatojen ajan, että kun tietyt perustavat tarpeet on tyydytetty, todellinen elämän ilo tulee rakkaista ihmisistä ja meitä ympäröivän luomakunnan rikkaudesta.

Ilmaston lämpeneminen, luonnon monimuotoisuuden katoaminen ja ekosysteemien vaurioituminen kytkeytyvät suoraan elämäntapaamme. Elämäntapojen takana ovat ajattelutavat, jotka liittyvät arvoihin. Ähtärin seurakunta vastaa ilmastotalkookutsuun: tehdään yhdessä hiilineutraali kirkko vuoteen 2030 mennessä! Kirkon omistamien metsien hiilivarasto ja hiilinielu arvioidaan seurakuntien metsävaratietojen perusteella. Kirkon hiilineutraalius toteutetaan paikallisseurakunnissa talouskohtaisesti.

Ähtärin seurakunnan erityiset vahvuudet ilmastotyössä ovat arvoissa ja asenteissa. Siksi Ähtärin seurakunta sitoutuu omien päästöihin liittyvien konkreettisten toimien lisäksi tukemaan jäseniään ja muita ihmisiä muuttamaan elämäntapaansa ilmaston ja muun ympäristön kannalta kestäväksi. Ähtärin seurakunta haluaa myös kannustaa vaikuttamaan aktiivisina kansalaisina, äänestäjinä ja

kuluttajina. Ähtärin seurakunnan jäsenten osallisuus ja sitoutuminen yhteisiin ilmastotalkoisiin on tärkeää, jotta saavutamme riittävät kasvihuonekaasupäästöjen vähennystavoitteet.

Ähtärin seurakunnan toiminnassa ilmastopäästöjä tulee muun muassa kiinteistöjen lämmittämisestä, sähkönkulutuksesta, liikkumisesta ja hankinnoista. Seurakuntien omistuksessa on myös noin 0,7 % Suomen metsistä. Metsät toimivat ns. hiilinieluina. Strategiassa asetetut tavoitteet koskevat Ähtärin seurakuntaa.

Konkreettisilla toimilla ilmastonmuutoksen hillitsemiseksi Ähtärin seurakunta on toivon kantaja. Ilmastoahdistuksen ja pessimismin keskellä haluamme luoda toivoa ja innostaa seurakunnan jäseniä ja muita ihmisiä työhön ilmastonmuutoksen hillitsemiseksi.

Talouden näkymät ja tilanne

Kirkkohallituksen FCG:ltä tilaaman verotuloennusteen mukaan vuonna 2023 verotuloja ennustetaan kertyvän Ähtärin seurakunnassa 1,226 miljoonaa euroa ja seurakuntaan kuulumisprosentti on vajaa 81 %. Verotulojen arvioidaan kasvavan hieman kaikkina talousarviovuosina. Veronalaisien ansioiden ja eläketulojen kasvu on pitänyt verotuoton toistaiseksi odotettua paremmalla tasolla ja 1.1.2023 voimaan tullut sote-verouudistuskin näyttäisi nyt talousarvion laadintahetkellä vaikuttavan vuoden 2023 verotulokertymään positiivisesti. Verotulojen arvioidaan kertyvät vuosina 2024–2030 vuosittain keskimäärin vain 0,35 % lisääntyen.

Verotulojen arvioidaan olevan vuonna 2030 Ähtärin seurakunnassa noin 1,27 miljoonaa €, jäsenmääräennuste on 3621 jäsentä, seurakuntaan kuulumisprosentin arvioidaan olevan 76 % ja Ähtärin väkiluku 4734 asukasta.

Verotulokertymään vaikuttavat monet tekijät kuten talouden yleinen kehitys, työllisyystilanne, seurakunnan jäsenten ansio- ja eläketulojen määrä sekä seurakunnan tuloveroprosentti. Sote-verouudistuksen lopullista vaikutustakaan ei vielä talousarvion laadintahetkellä tiedetä. Maailmantalouden tilanteeseen liittyy tällä hetkellä monia epävarmuustekijöitä, minkä vuoksi verotulojen ennustaminen on hyvin haastavaa.

Paikkakunnalta muutto, kastettujen ja kuolleiden, sekä kirkkoon liittyneiden ja kirkosta eronneiden negatiivinen suhde vähentää seurakunnan jäsenten määrää, mikä vaikuttaa kirkollisverotulojen kehitykseen.

Tilinpäätös 2023	SRK tilinpäätös	SRK talousarvio	HHR
Kaikki tulot	1 611 817,39	1 365 480,00	74 084,15
Kaikki menot	1 485 069,88	1 432 084,00	74 445,48
VUOSIKATE	126 747,51	-66 604,00	-361,33
Suunnitelman mukaiset pois- tot	-130 757,67	-104 704,00	-15,45
TILIKAUDEN TULOS	-4 010,16	-171 308,00	-376,78

Tuloslaskelma SRK

	1.1.2023-31.12.2023	1.1.2022-31.12.2022
Toimintatuotot	361 986,54	269 885,89
Toimintakulut	-1 387 252,48	-1 407 845,25
TOIMINTAKATE	-1 025 265,94	-1 137 959,36
Kirkollisverotulot	1 137 188,62	1 150 674,94
Valtionrahoitus	111 180,00	109 284,00
Verotuskulut	-15 497,40	-15 467,31
Kirkon rahastomaksut	-82 320,00	-76 897,68
Rahoitustuotot ja -kulut	1 462,23	
VUOSIKATE	126 747,51	29 634,59
Poistot ja arvonalentumiset	-130 757,67	-124 201,87
Erilliskirjanpitoa hoidetut rahastot	0,00	0,00
TILIKAUDEN TULOS	-4 010,16	-94 567,28
Tilikauden ylijäämä (alijäämä)	-4 010,16	-94 567,28

Investoinnit

KIRKON PALVELUKESKUS[†]
KYRKANS SERVICECENTRAL

Investointiosa toteumavertailu

Seurakunta: 3144 - Ähtärin seurakunta | Segmentti: 314401 - Ähtärin seurakunta | Kirjauskausi: 1.1.2023-31.12.2023

Tulosyksikkö	Kustannusarvio	Toteuma yhteensä	Ed. vuosien käyttö	TA kuluva	Talousarvio muutokset	Talousarvio muutosten jälkeä	Toteuma kuluva menot	Toteuma kuluva tulot	Toteuma kuluva yhteensä	Yli/Al	T-%	Kust. arviosta käytetty 31.12.
1014030000 - Hautausmaakiinteistö	-60 000,00	-66 300,00		0,00	-30 000,00	-30 000,00	-66 300,00		-66 300,00	36 300,00	221,0	110,5
2011233 - Kramer 5040 Pienoispyöräkuormaaaja	-60 000,00	-66 300,00		0,00	-30 000,00	-30 000,00	-66 300,00		-66 300,00	36 300,00	221,0	110,5
1015050000 - Kappeli	-50 000,00											
2008849 - Siunauskappelin kattoremontti	-50 000,00											
1015060000 - Seurakuntatalot	-60 000,00											
2011234 - Seurakuntakeskuksen katonkorjaus	-60 000,00											
1015100000 - Maa- ja metsätalous	-50 000,00			0,00	-50 000,00	-50 000,00				-50 000,00		
2011232 - Silmäsuon tila	-50 000,00			0,00	-50 000,00	-50 000,00				-50 000,00		
Yhteensä	-220 000,00	-66 300,00		0,00	-80 000,00	-80 000,00	-66 300,00		-66 300,00	-13 700,00	82,9	30,1

29.1.2024 13:26

1 / 1

Palkat ja henkilöstökulut

	1.1.2023-31.12.2023	1.1.2022-31.12.2022	1.1.2021-31.12.2021
Palkat ja palkkiot	-642 894,40	-618 186,48	-616 547,73
Eläkekulut	-138 351,71	-153 433,17	-163 782,45
Muut henkilösivukulut	-17 340,36	-7 825,57	-22 800,10
Saadut henkilöstökorvaukset	3 625,96	14 086,26	11 079,92
Muut henkilöstökulujen oikaisut (+/-)	33 242,71	-2 265,91	43 708,00
YHTEENSÄ	-761 717,80	-767 624,87	-748 342,36
Matka-, majoitus- ja ravitsemuskulut	-14 103,93	-9 862,91	-8 891,95
Koulutuskulut ja koulutusmatka, majoitus- ja ravitsemiskulut	-7 147,86	-8 423,84	-2 352,20
Työterveyshuolto	-9 605,59	-14 016,67	-11 361,70
YHTEENSÄ	-30 857,38	-32 303,42	-22 605,85

Kriisiytyvän seurakunnan mittarien toteutuma ja toimenpiteet korjaaviksi toimiksi Ähtärin seurakunnassa.

Kriisiytyvän seurakunnan toiminnan ja hallinnon mittarit	Seurakuntatalouden tilanne v. 2023	Tilanteen korjaustarve	TALOUSARVIO 2024
<p>1. Seurakunnan yhteiskunnalliset tehtävät</p> <ul style="list-style-type: none"> • Puutteet hautausmaiden tai hautausmaahan ylläpitotehtävien hoidossa. • Epäkohdat kulttuurihistoriallisesti arvokkaiden rakennusten ja irtaimiston ylläpitotehtävien hoidossa. • Puutteellisuudet kirkonkirjojen ja väestötietojärjestelmään liittyvien tehtävien hoidossa. 	Hautausmaiden ja hautausmaahan ylläpitotehtävien resurssit ovat riittävät ja tehtävät ovat tulleet moitteetta tehdyiksi.	Ei ole tällä hetkellä.	Hautaukseen liittyvät maksut käydään läpi tavoitteena suosituksen mukainen hinnoittelu. Varmistetaan kustannusten kohdentumisen oikeellisuus.
<p>2. Seurakunnan hallinto ja viranomaistoiminta</p> <ul style="list-style-type: none"> • Toimielinten kokoonpanoon ja toimivuuteen liittyvät ongelmat • Hallintomenettelyn puutteellisuudet 	Hallinnossa ja viranomaistoiminnassa ei ole ollut puutteita eikä ongelmia.	Ei ole tällä hetkellä.	Toimielimet toimivat asianmukaisesti.
<p>3. Seurakunnan toimintaorganisaatio</p> <ul style="list-style-type: none"> • Perustehtävien (KL 4:1) mukaisen toiminnan ylläpidon ilmeiset puutteet ja laiminlyönnit • Seurakunnan jäsenmäärä on laskenut viimeisten viiden vuoden aikana 15 % ja on arviointihetkellä alle 2000 jäsentä • Jäykkä, lokeroitunut, eristäytynyt ja/tai uusiutumiskyvytön toimintakulttuuri 	Toimintaorganisaatio on uusiutumiskykyinen, sopeutuva ja tehnyt muutoksia toimenkuviin. Perustehtävien hoitamisessa ei ole ongelmia.	Ei ole tällä hetkellä.	Seurakunnan jäsenmäärä on laskenut 12 % viiden vuoden aikana. Jatketaan toimintaorganisaatiota uusiutumiskykyisenä, sopeutuvana ja muutoksia toimenkuviin tekevänä. Perustehtävien hoitamisessa ei ole ongelmia.
<p>4. Johtaminen seurakunnassa</p> <ul style="list-style-type: none"> • Johtamisen heikkoudet • Johtamista tukevat strategiset linjaukset, kuten toimintasuunnitelma, seurakunnan strategia/toimintalinjaus/mis- 	Ähtärin seurakunnan uusi strategia valmistui vuosille 2023–2027. - kirkkovaltuusto hyväksyi strategia joulukuussa 2022.	Ei ole tällä hetkellä.	Esihenkilöille järjestetään esimiestaitoja vahvistavaa koulutusta.

<p>sio/visio, kiinteistöstrategia, henkilöstösuunnitelma, koulutussuunnitelma tai valmiussuunnitelma puuttuvat</p> <ul style="list-style-type: none"> • Puuttumattomuus seurakunnan operatiivisessa johtamisessa esiintyviin pitkäaikaisiin ongelmiin • Haluttomuus yhteistyöhön lähiseurakuntien, rovastikunnan muiden seurakuntien ja/tai tuomiokapitulin kanssa. 	<ul style="list-style-type: none"> - strategia sisältää toiminta-, henkilöstö-, viestintä, talous-, ilmasto, ympäristö-, metsä- ja kiinteistöstrategiat - johtaminen on kunnossa eikä ole ollut ongelmia. - kiinteistömittarit syyskuussa 2023. 		
<p>5. Seurakunnan henkilöstö</p> <ul style="list-style-type: none"> • Henkilöstön määrä • Henkilöstön työhyvinvoinnissa on toistuvia ongelmia • Ongelmat riittävän henkilöstön määrässä ja rekrytoinnissa työaloittain tarkasteltuna. 	<ul style="list-style-type: none"> - Henkilöstön määrä on riittävä ja perustehtävät ovat tulleet hoidetuiksi. - Rekrytoinnin kautta on löytynyt riittävät työntekijäresurssit. - Sairaspoissaoloissa ei ole esiintynyt henkilön jaksamisen sairaslomia. 	<p>Väliaikaisesti täytetyt virat ja toimet täytetään pysyvämmiin</p> <p>talousarvio vuonna 2024.</p> <p>Henkisen jaksamisen sairaslomia ei ole.</p>	<p>Henkilöstön määrä 12.6 htv on riittävä.</p> <p>Kirkkoherran virka on avoimena tällä hetkellä.</p> <p>Diakonian virka on täytetty väliaikaisesti.</p>

Ähtärin seurakunnassa toiminnan ja hallinnon mittareista arvioimme tulevan viiden vuoden kuluttua ei ole tämänhetkiselä tiedolla täyttymässäkään kriisiytyvän seurakunnan kriteereistä.

Ähtärin seurakunnassa talouden mittareista arvioimme, että tulevan viiden vuoden kuluttua tämänhetkiselä tiedolla voi olla täyttymässä kriisiytyvän seurakunnan talouskriteereistä 1 ja 4, mutta se voidaan välttää tarkalla talouden ja henkilöstön suunnittelulla.

Kriisiytyvän seurakunnan talouden mittarit	TILINPÄÄTÖS 2023	KORJAAVA TOIMI	Talousarvio 2024
<p>1. Tilikauden tulos ilman kertaluonteisia eriä on negatiivinen kolmena peräkkäisenä vuotena taikka viimeisen tilikauden tulos on negatiivinen ilman kertaluonteisia eriä ja kirkollisveroprosentti on 2,0 tai korkeampi.</p>	<p>Tilikauden tulos ilman kertaluonteisia eriä on € alijäämäinen. Tällä päättyneellä tilikaudella tilikauden tulos on ensimmäisen kerran alijäämäinen. Kriteeri ei vielä täyty, mutta tilikauden tulos on ensimmäisen kerran alijäämäinen.</p>	<p>Harkinnanvaraisia kustannuksia pyritään pienentämään ja rekrytoinnit käydään tarveharkintaa ennen työpaikkojen täyttämistä.</p> <p>Talousarviossa oleva pieni alijäämä pyritään</p>	<p>Talousarvio on alijäämäinen yhteensä 79 658,00 €.</p>

	Korjaavina toimina ovat henkilöstön rekrytointien tarvearviointi ja ostojen määrän kohtuullistaminen/pienentäminen.	poistamaan tulevina 3 vuoden aikana.	
2. Seurakunnan taseessa oleva edellisten tilikausien yli/alijäämä luku on tilinpäätöksen perusteella menossa alijäämäiseksi, eikä sen kattamista seuraavan kolmen vuoden aikana voida laskelmin osoittaa ilman kertaluontoisten erien tai metsänhoitosuunnitelman ylittävän myynnin toteuttamista.	Taseessa on edellisten tilikausien ylijäämää euroa.	Ei ole muutostarvetta tällä hetkellä.	Taseessa oleva edellisten tilikausien ylijäämä vähenee 4010,16 €, edellisten tilikausien ylijäämää vielä jää 31.12.2023 1 600 696,81 €.
3. Maksuvalmius on alle 90 päivää, tai maksuvalmius heikkenee kolmena peräkkäisenä tilikautena.	Maksuvalmius on 290 päivää sijoitusten hankinta-arvoilla.	Ei ole muutostarvetta tällä hetkellä.	Maksuvalmius on oltava vähintään 90 päivää.
4. Henkilöstökulujen osuus toimintakuluista kasvaa kolmena peräkkäisenä vuonna.	Henkilöstökulujen osuus toimintakuluista on ollut vain vähän laskeva.	Henkilöstökulujen osuus ei toimintakuluista kasva. Vuoden 2023 henkilöstökulut nousevat vähän ja ensimmäistä kertaa tällä erää. ei toimenpiteitä	Henkilöstökulut eivät voi toimintakuluihin nähden nousta vuoden 2024 jälkeen tai kriisiytyvät seurakunnan mittari täyttyy tältä osaa.

Lahjonnan ja korruption torjunta

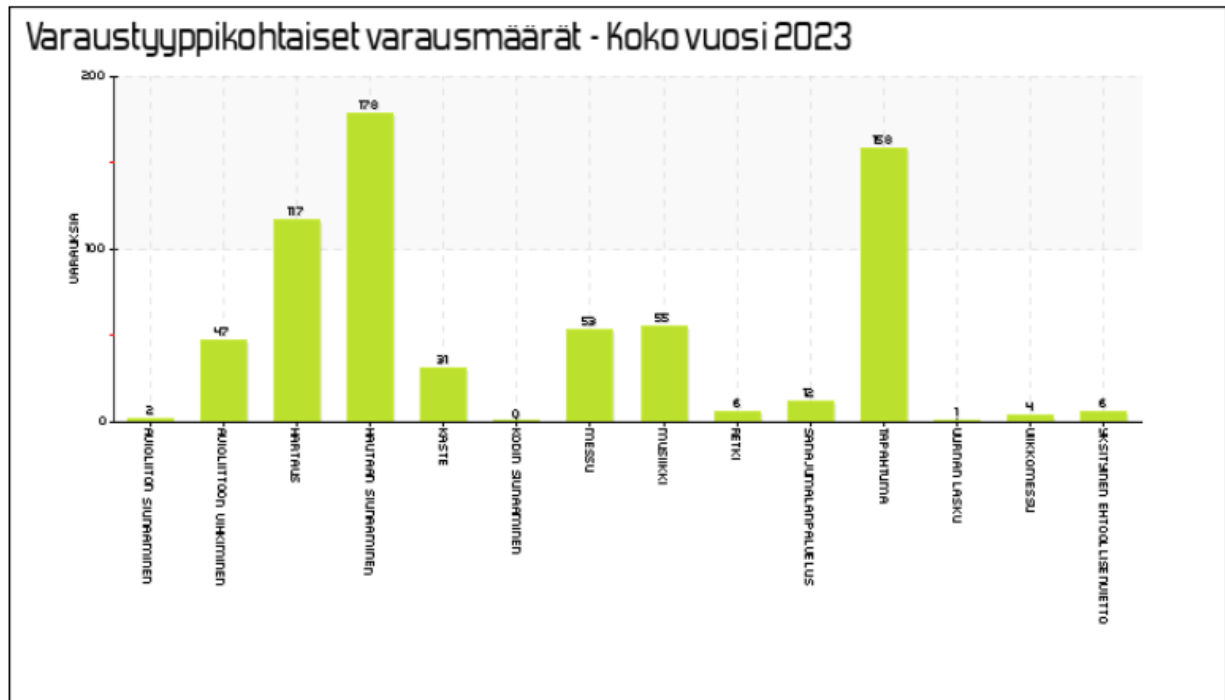
Kiinnitämme huomiota lahjonnan ja korruption torjuntaan. Ähtärin seurakunnan kirkkovaltuusto on linjannut lahjojen antamisessa, saamisessa, vieraanvaraisuudessa ja korruption torjunnassa noudatettavat periaatteet Ähtärin seurakunnassa.

Ähtärin seurakunnan taloussääntö 28 § Vieraanvaraisuus ja lahjat:

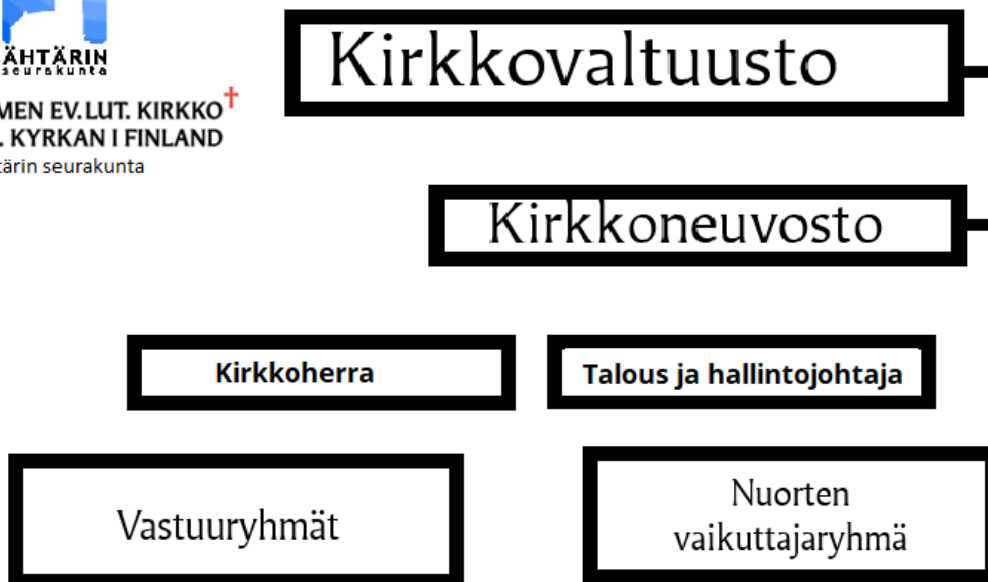
Edustaminen kohdistuu aina seurakuntatalouden palkatun henkilöstön ulkopuoliseen tahoon. Edustamisessa ja vieraanvaraisuuden osoittamisessa ja vastaanottamisessa tulee soveltaa yhdenmukaisia periaatteita ja noudattaa kohtuullisuutta.

Viranhaltija tai työntekijä ei saa ottaa vastaan tai hyväksyä sellaista lahjaa, jolla pyritään vaikuttamaan tai joka on omiaan vaikuttamaan hänen toimintaansa palvelussuhteessa.

Kirkolliset toimitukset ja keskeisimmät tapahtumat tilinpäätösvuonna



1.2. ÄHTÄRIN SEURAKUNNAN ORGANISAATIOKAAVIO



Vastuuryhmät osallistuvat työn suunnitteluun, linjauksiin ja käytännön järjestelyihin. Vastuuryhmät eivät tee hallinnollisia päätöksiä, mutta voivat esittää niitä kirkkoneuvostolle tai viranhaltijalle.

Lähetää edustajansa kirkkoneuvoston ja kirkkovaltuuston kokouksiin läsnäolo- ja puheoikeudella, mikäli edustaja ei ole jo valmiiksi neuvoston tai valtuuston jäsen.

1.2.1 Hallintoelinten kokoonpano, toiminta ja aloitteet

Hallinto

Kirkkovaltuusto

Kokouksia 4, joissa käsiteltiin 61 pykälää, jäseniä 19 jäsentä.

Akonniemi Ulla vpj, Eloranta Ritva, Hautoniemi Maire, Hirvilampi Kirsi, Huhtinen Anu, Humalämäki Marjut, Kantoniemi Sanni-Maiju, Koiramäki Pirkko, Kujansuu Anu, Latvanen Elina, Nortunen Juha, Ollikainen Arja, Poukka Pasi, Pusaa Elina pj, Riihimäki Hannu, Roth Rikhard, Setälä Reima, Vanhatupa Eira ja Yli-Kaatiala Jorma.

Tilintarkastus

Kokouksia 3

Esko Säilä, JHT, HT (KPMG Oy AB) (yksi kokous vuoden 2022 tilintarkastus) ja kirkkovaltuusto valitsi yksimielisesti Sk-Reviisorit Oy:n vuosien 2023–2026 tilintarkastusyhteisöksi, joka on ilmoittanut vastuunalaiseksi tilintarkastajaksi JHT, HT Toni Koivusaaren ja avustavaksi tilintarkastajaksi JHT, HT Petteri Myllymäen.

Kirkkoneuvosto

Kokouksia 11, joissa käsiteltiin 138 pykälää, jäseniä 10

Peltokangas Kalle, kirkkoherra 31.8.2023 saakka ja vt. kirkkoherrana Paula Soininen 1.9.2023 alkaen, puheenjohtaja, Ollikainen Arja varapj (henkilökohtainen varajäsen Hautoniemi Maire), Huhtinen Anu (Luhtala Ville-Markus), Kantoniemi Sanni-Maiju (Kaskimäki Reija), Koiramäki Pirkko (Latvanen Elina), Kujansuu Anu (Eloranta Ritva), Poukka Pasi (Hirvilampi Kirsi), Riihimäki Hannu (Roth Rikhard), Setälä Reima (Ollikainen Jani-Hannu), Vanhatupa Eira (Nurmela Teija)

Johtoryhmä

Kokouksia 10

Johtoryhmän muodostavat 30.11.2023 saakka kirkkovaltuuston puheenjohtajisto, Elina Pusaa kirkkovaltuuston puheenjohtaja, Ulla Akonniemi varapuheenjohtaja, kirkkoneuvoston varapuheenjohtaja Arja Ollikainen, kirkkoherra ja talouspäällikkö. 1.12.2023 alkaen Elina Pusaa kirkkovaltuuston puheenjohtaja, kirkkoherra, talous- ja hallintojohtaja sekä työntekijöiden vuodeksi kerralla valitsema edustajansa Anne-Mari Kankaanpää. Johtoryhmä osallistuu asioiden valmisteluun.

Vastuuryhmät

Työntekijöiden tueksi eri työmuodoille kirkkoneuvosto on nimennyt Jumalanpalveluselämän ja musiikkitoiminnan, diakoniatyön-, lähetystyön- ja kasvatustyön sekä viestinnän vastuuryhmät. Vastuuryhmät osallistuvat työn suunnitteluun, linjauksiin ja käytännön järjestelyihin. Vastuuryhmät eivät tee hallinnollisia päätöksiä, mutta voivat esittää niitä kirkkoneuvostolle.

Jumalanpalvelus- ja musiikkityön vastuuryhmä

Anne Luodeslampi, Leila Kotamäki, kirkkokuoro, Eira Vanhatupa, Pirkko Koiramäki (kirkkoneuvoston jäsen), Ulla Akonniemi, Minna Polus. Viranhaltijajäsenet: kirkkoherra, kappalainen ja kanttori.

Diakoniatyön vastuuryhmä

Huhtinen Anu (kirkkoneuvoston jäsen), Jukkala Soile, Kivimäki Päivi, Onnela Kaarina, Rantamäki Anneli, Ahola Pirkko, Kirsi Hirvilampi, Teija Nurmela. Viranhaltijajäsenet: kappalainen ja diakoni.

Kasvatustyön vastuuryhmä

Kantoniemi Sanni-Maiju (kirkkoneuvoston jäsen), Anu Kujansuu, Elina Latvanen, Marjut Humalamäki, Tiina Suomalainen, Ritva Eloranta, Virve Myllyaho. Nuoret: Kiia Alho ja Janika Multaniemi. Seurakunnan työaloja edustaa kokouksessa Lapsi- ja nuorisotyön työntekijät sekä kirkkoherra.

Lähetystyön vastuuryhmä

Hautoniemi Maire, Jousmäki Marjatta, Peltokangas Maritta, Pälvi Pirjo, Setälä Reima, Uusi-Hakimo Raija, Yli-Kaatiala Jorma. Viranhaltijajäsenet: nuorisotyönohjaaja ja kappalainen.

Kiinteistövastuuryhmä

Reija Kaskimäki, Kimmo Kivinummi, Juha Nortunen, Pasi Poukka, Hannu Riihimäki, Richard Roth, Reima Setälä, sekä talous- ja hallintojohtaja virkansa puolesta ja kirkkoherra kutsuttuna. Taluspäällikön ollessa estyneenä viranhaltijajäsenenä on kirkkoherra.

Luettelo seurakunnan jäsenten ja luottamushenkilöiden tekemistä aloitteista ja niiden aiheuttamista toimenpiteistä

- Vuonna 2023 ei tehty aloitteita.

1.3. Sisäinen valvonta

Säännösten, päätösten ja määräysten noudattaminen

- Asioiden valmistelussa selvitetään mitä kirkkolain, kirkkojärjestyksen, seurakunnan ohje- ja johtosääntöjä ja muita säännöksiä on otettava huomioon.
- Kirkkoneuvosto käsittelee kirkkovaltuuston päätösten laillisuuden ja päättää täytäntöönpanosta.
- Viranhaltijoiden päätöksistä annetaan oikaisuvaatimusohje, päätösluettelot annetaan kirkkoneuvostolle tiedoksi.

Tavoitteiden toteutuminen ja tuloksellisuuden arviointi

- Talousarviossa esitettyjen toiminnallisten tavoitteiden toteutuminen esitetään toimintakerptomuksessa ja taloudellisten tavoitteiden toteutuminen toteutumavertailuissa.
- Talousarvion toteutumista seurataan jatkuvasti ja määrärahamuutokset käsitellään talousarviossa määritellyn sitovuustason mukaisesti.

Omaisuuksien hankinnan, luovutuksen ja varojen käytön valvonta

- Kirkkoneuvosto on antanut seurakunnan taloussääntöä tarkentavat ohjeet omaisuuden hoidosta, käteiskassasta, hankinnoista, osto- ja myyntilaskujen tarkastuksesta ja tositteiden hyväksymisestä, käteishankinnoista, matkalaskuista, rahavarojen sijoittamisesta, kolehti- ja keräysvarojen vastaanottamisesta ja tilityksestä.

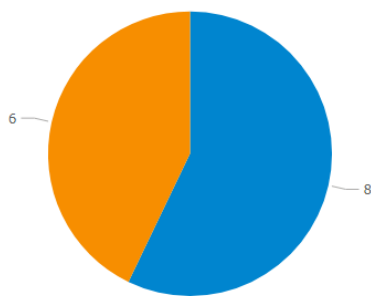
1.4. Henkilöstö

Vakinaisessa palvelussuhteessa seurakuntaan 31.12.2023 oli 16 työntekijää, joista 3 osa-aikaista henkilöä.

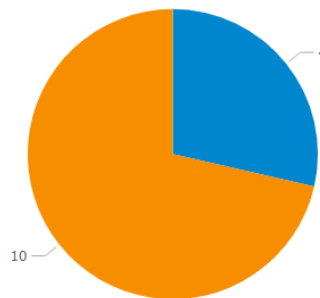
Henkilöstön määrä työaloittain

	2023
Seurakuntapapisto	2
Kirkkomuusikot	1
Diakoniatyöntekijät	1
Nuorisotyöntekijät	2
Varhaiskasvatuksen työntekijät	1
Muut seurakuntatyöntekijät	1
Hallinto- ja toimistotyöntekijät	2
Hautausmaatyöntekijät	4
Kiinteistö- ja kirkonpalvelustyöntekijät	2
Muut työntekijät	0
Yhteensä	16

Määräaikaisuus



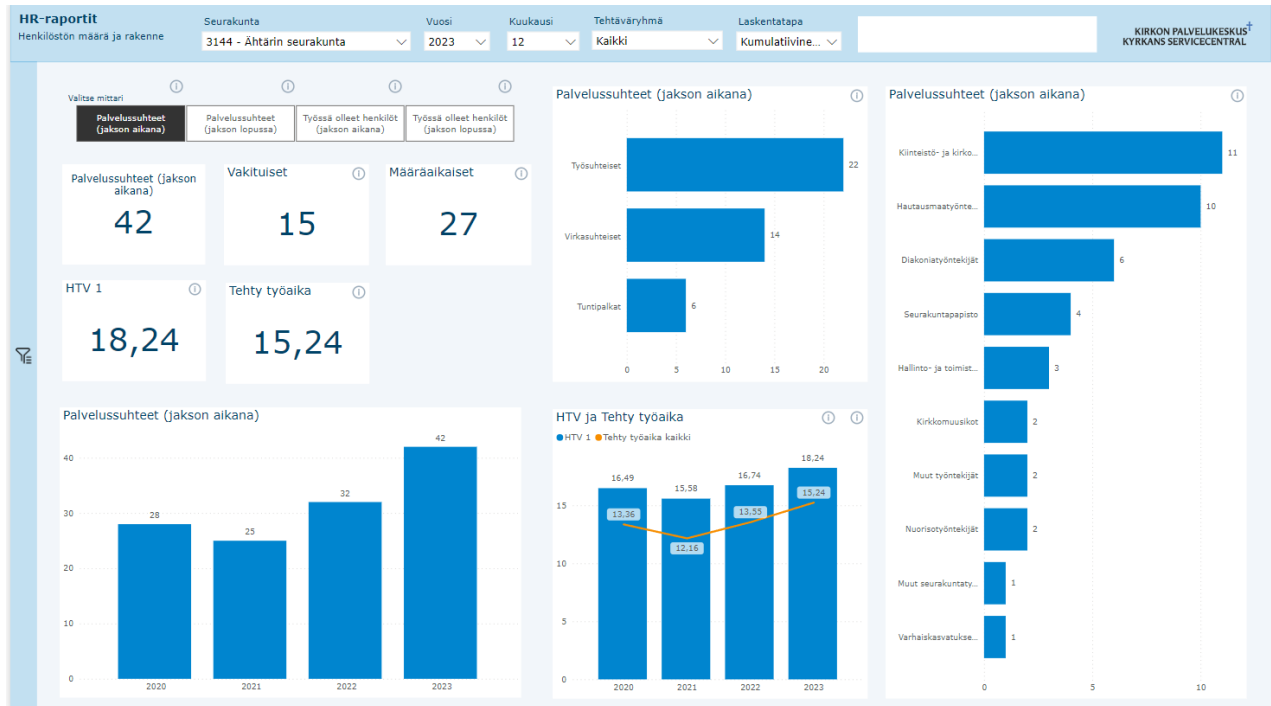
Osa-aikaisuus



Määräaikaisuus ● Toistaiseksi voimassa pal... ● Määräaikainen p.

● Osa-aikaiset ● Kokoaikaiset

Valitse mittari					
Keski-ikä	HTV 1	Tehty työaika	Terveysperusteiset poissaolot	Työ- ja työmatkatapaturmat	Koulutuspäivät
52,11	18,24	15,24	17	(Tyhjä)	12
Tulovaihtuvuus	Lähtövaihtuvuus	Eläköityneet	Palkat yhteensä €	Henkilösivukulut €	Laskennallinen keskiansio ka €/kk
36,4 %	45,5 %	1	706,00 t.	170,27 t.	3 122



1.5. Väkiluku

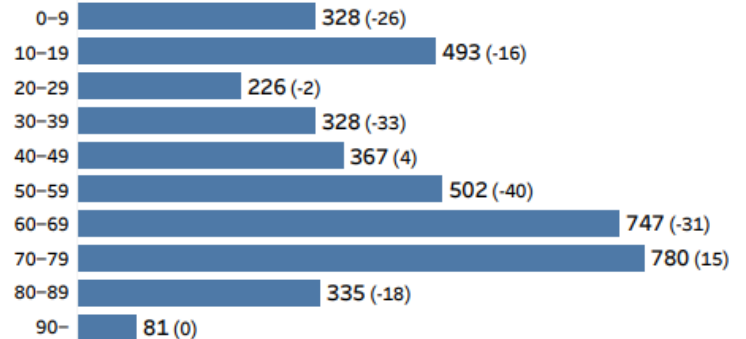
Seurakunnan jäsenmäärä oli kertomusvuoden 2023 lopussa 4187 henkilöä.

Jäsentilaston vuosiraportti 2023

Ähtäri

Kastetut	22
Kuolleet	99
Liittyneet	13
Eronneet	42
Muuttoliike (+/-)	-41
Jäsenmuutos yhteensä	-147
Jäsenet 31.12.2022	4 334
Jäsenet 31.12.2023	4 187

Jäsenten ikärakenne 31.12.2023 ja vuosimuutos



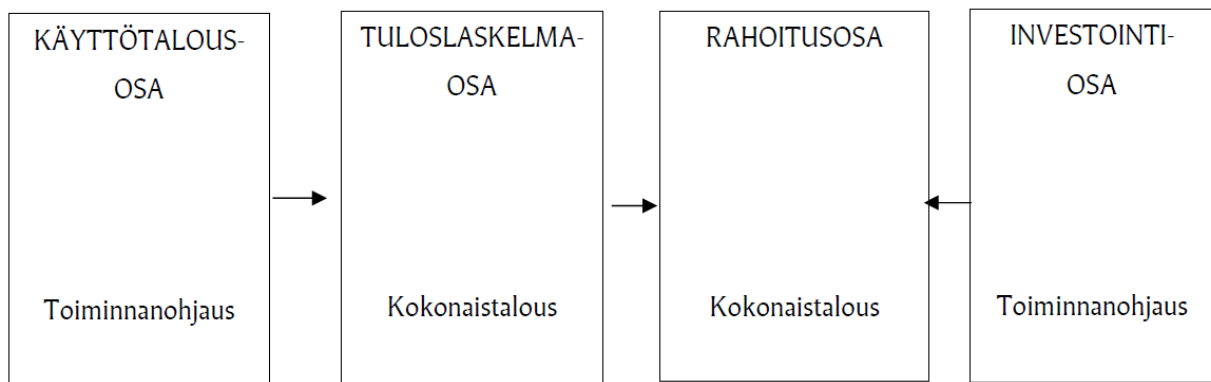
1.6 TILINPÄÄTÖKSEN RAKENNE

Kirkkojärjestyksen mukaan jokaista varainhoitovuotta varten seurakunnalle on viimeistään edellisen vuoden joulukuussa hyväksyttävä talousarvio. Kirkkoneuvosto/yhteinen kirkkoneuvosto vastaa talousarvion ja toiminta- ja taloussuunnitelman laadinnasta. Kirkkovaltuusto hyväksyy talousarvion sekä vähintään kolmea vuotta koskevan toiminta- ja taloussuunnitelman. Talousarviossa ja toiminta- ja taloussuunnitelmassa hyväksytään seurakunnan toiminnalliset ja taloudelliset tavoitteet. Talousarvio ja toiminta- ja taloussuunnitelma on laadittava siten, että edellytykset seurakunnan tehtävien hoitamiseen turvataan.

Tulojen ja menojen on oltava tasapainossa kolmen vuoden suunnittelukauden tai perustellusta syystä tätä pidemmän, kuitenkin enintään viiden vuoden ajanjakson aikana. Talousarvion hyväksymisen yhteydessä on päätettävä toimenpiteistä, joilla taseen osoittama alijäämä katetaan ottaen huomioon myös talousarvion laatimisvuonna kertyväksi arvioitu yli- tai alijäämä. (KJ 6:2.3).

Talousarvio muodostuu käyttötalousosasta, tuloslaskelmaosasta, rahoitusosasta ja investointiosasta. Käyttötalous- ja investointiosat osoittavat, mihin seurakuntatalous kohdistaa käytettävissä olevat taloudelliset resurssinsa. Tuloslaskelma- ja rahoitusosat osoittavat, miten seurakuntatalouden taloudellinen tulos muodostuu ja miten seurakuntatalous toimintansa rahoittaa.

Käyttötalous muodostuu pääluokista, joita ovat hallinto, seurakunnallinen toiminta, hautaus toimi ja kiinteistötoimi. Pääluokat koostuvat tehtäväalueista, jotka puolestaan muodostuvat yhdestä tai useammasta tulosyksiköstä/kustannuspaikasta.



Kuva. Seurakuntatalouden talousarvion osat ja niiden liittyminen toisiinsa.

1.7. TALOUSARVION TOTEUTUMINEN

1.7.1. TALOUSARVISSA HYVÄKSYTTYJEN TOIMINNALLISTEN JA TALOUDELLISTEN TAVOITTEIDEN ARVIOINTI

1.7.1.1. YLEISHALLINTO JA HALLINTOELIMET

Kirkkovaltuusto ohjaa ja valvoo seurakunnan toimintaa käytettävissä olevien resurssien mukaisesti. Kirkkoneuvoston tehtävänä on yleisesti johtaa seurakunnan toimintaa, edistää sen hengellistä elämää ja muutoinkin toimia seurakunnan tehtävän toteuttamiseksi; johtaa seurakunnan hallintoa ja seurakunnan talouden ja omaisuuden hoitoa; valvoo seurakunnan etua, edustaa seurakuntaa, sekä tehdä sen puolesta sopimukset ja muut oikeustoimet.

Talous-, henkilöstö- ja yleishallinnon tehtävänä on huolehtia seurakunnan laskentatoimesta: kirjanpidosta, palkkojen maksusta, maksuliikenteen hoitamisesta, henkilöstöhallinnosta, asiakaspalvelusta sekä seurakunnan hallintoon liittyvistä tehtävistä. Lisäksi tehtävänä on hautainhoitorahaston ylläpito ja kirjanpito.

Talous-, henkilöstö- ja yleishallintoon on keskitetty henkilöstöön kohdistuvat menot palkkamenoja lukuun ottamatta. Palkat on kohdennettava eri tehtäväalueille työntekijöiden niille käyttämän työajan suhteessa. Henkilöstökulut ovat nousussa lisääntyneiden työterveyskulujen vuoksi. Yleishallinnon tehtävänä on kirkkohallituksen edellyttämien sekä seurakunnan omaan toimintaan tarvittavien luetteloiden ja tilastojen ylläpitäminen. Tilintarkastajat valvovat, että seurakunnan hallintoa, taloutta ja omaisuutta hoidetaan lakien, asetusten, kirkkohallituksen antamien ohjeiden ja kirkkovaltuuston päätösten mukaisesti.

Kirkonkirjojenpito ja sukuselvitysten sekä sukututkimuksen teko siirtyivät aluekeskusrekisterille.

Tavoitteiden toteutuminen:

- palvelutoimisto auki elokuusta 2024 kahtena päivänä viikossa klo 9–15.30
- Henkilöstö-, kiinteistö- ja sijoitusstrategioiden suunnitelmallinen toteuttaminen on onnistunut tavoitteiden mukaisesti.
- Arkistoa on käyty läpi ja tarpeetonta aineistoa ollaan hävittämässä

1. Hallinnon toteumavertailu

Käyttötalousosa pääluokka

Seurakunta: 3144 - Ähtärin seurakunta | Segmentti: 314401 - Ähtärin seurakunta | Kirjauskausi: 1.1.2023-31.12.2023

	TA kuluva	TA muutokset	TA yhteensä	Toteuma	Yli-Ali	T-%
☐ 1 - Hallinto						
Toimintatuotot (ulkoiset)				665,70	-665,70	0,0
Toimintakulut (ulkoiset)	-189 400,00		-189 400,00	-227 110,64	37 710,64	119,9
Toimintakate 1	-189 400,00		-189 400,00	-226 444,94	37 044,94	119,6
Toimintakulut (sisäiset)				-15 948,62	15 948,62	0,0
Toimintakate 2	-189 400,00		-189 400,00	-242 393,56	52 993,56	128,0
Laskennalliset erät				237 764,68	-237 764,68	0,0
Sisäiset vyörytyserät				237 764,68	-237 764,68	0,0
Työalalake (ulkoiset ja sisäiset)	-189 400,00		-189 400,00	-4 628,88	-184 771,12	2,4

1.3.2024 11.24

1 / 5

2. SEURAKUNTATYÖ

Seurakunta painottaa jumalanpalveluselämän toteuttamista yhteistyössä muiden Ähtärissä toimivien organisaatioiden kanssa. Jumalanpalveluksia kehitetään edelleen niin, että mahdollisimman monet seurakuntalaiset voivat tuoda siihen oman panoksensa osallistuen joko palveluvuororyhmän tai perustettavien jumalanpalvelusryhmien jäsenenä. Painopisteenä seurakuntatyössä on lasten, nuorten ja perheiden parissa tehtävä työ samoin kuin kirkon jäsenyyden vahvistaminen erityisesti nuorten aikuisten kohdalla. Seurakunta näkyy ja kuuluu osana yhteisöä rohkeasti perustehtäväänsä käsin. Seurakunnan viestintää kehitetään. Toimintakulttuurissa kehitetään seurakuntalaislähtöisiä toimintatapoja. Huolehtia seurakunnan musiikkitoiminnan toiminnallisista ja taloudellisista edellytyksistä.

Hautaustoimen perustehtävänä on seurakuntalaisten palveleminen kuoleman ja surun kohdatessa. Hautaan siunaaminen toteutetaan kirkkojärjestyksen (KJ2, 1§) sekä toimitusten kirjan mukaisesti. Arvokkaasti toimitettu hautaan siunaaminen, jossa annetaan tilaa omaisten kohtaamiselle. Seurakunta tarjoaa apuaan sielunhoidollisesti, mutta myös käytännössä hautajaisten suunnittelussa ja toteutuksessa.

Kirkon jäsenten tulee saattaa lapsensa kastettavaksi ilman tarpeetonta viivytystä. Pyhän kasteen toimittaa pappi. Jos lapsen kastaminen viivästyy, kirkkoherran asiana on muistuttaa siitä lapsen vanhempia tai huoltajia. Kaste on hyvän omantunnon liitto Jumalan kanssa. Kasteessa seurakunnan jäseneksi liitetään lapsi sekä ne nuoret ja aikuiset, jotka kastetta haluavat ja joiden mukaan se on lain mukaan mahdollista. Kun lapsi tai nuori tai aikuinen on kastettu, hänen puolestaan rukoillaan sunnuntaina päiväjumalanpalveluksessa. (KJ2, 13–17§).

Kihlakumppanit vihitään kirkollisesti avioliittoon kirkkokäsikirjassa määrättyllä tavalla. Vihkimisen toimittaa pappi. Kirkollisesti vihittävien tulee olla rippikoulun käyneitä kirkon jäseniä. Jos toinen kihlakumppani ei ole kirkon jäsen, heidät voidaan vihkiä kirkollisesti, jos kirkkoon kuulumaton on muun kristillisen kirkon tai uskontokunnan jäsen. Vihkiminen toimitetaan kirkossa, kappelissa tai muualla, sen mukaan kuin vihittävät siitä sopivat papin kanssa. Sunnuntaina päiväjuma-

lanpalveluksessa rukoillaan niiden puolesta, joiden avioliittoaikomus tai solmittu avioliitto kuuletetaan seurakunnalle. Avioliitto, joka on solmittu muussa kuin evankelis-luterilaisen kirkon käyttämässä järjestyksessä, voidaan pyydettyä siunata. (KJ2, 18–20§)

Muu seurakunnallinen toiminta tehtäväalueeseen kuuluu kristillinen tavoittava työ sekä julistustoiminta hartauksien ja muiden tilaisuuksien muodossa. Kristillisen kasvatuksen ja opetuksen toteuttaminen kaikilla aikuistyön sektoreilla ja pienpiireissä. Esimerkiksi raamattuopetusta ja erilaisia koulutusiltoja järjestetään yhteistyössä kirkollisten järjestöjen kanssa.

Tiedotuksen ja viestinnän tehtävänä on sisäisen ja ulkoisen viestinnän hoitaminen sekä viestinnän kehittäminen eri viestintävälineitä hyödyntäen. Tehtävä suoritetaan kokonaiskirkon viestintästrategiaan sitoutuen, kristillistä sanomaa ja tietoa välittäen, vuorovaikutusta synnyttäen seurakuntalaisia palvellen ja positiivista julkikuvaa rakentaen. Laadukas tiedotus ja viestintä on kaiken onnistuneen toiminnan perusedellytys. Tiedotuksessa lähtökohtana oikea-aikaisuus ja tietojen luotettavuus. Seurakunnan tiedotuksesta ja viestinnästä vastaa kirkkoherra, jonka apuna on toimistosihiteeri sekä omalla vastuualueellaan talous- ja hallintojohtaja.

Päivä- ja perhekerhotyön toiminta-ajatus perustuu kaste- ja lähetykskäskyyn. Päivä- ja perhekerhotyön tarkoitus on tukea perheiden kristillistä kasvatusta yhdessä vanhempien kanssa. Toiminnassa otetaan huomioon kasvatuksen eri osa-alueet ja suunnitelmissa runkona toimii kirkkovuosi, seurakunnan oma strategia. Perhekerhon toiminnan suunnittelua ja toteutusta. Päiväkerhojen toiminnan suunnittelua ja toteutusta. Toimintaa 3–5-vuotiaille lapsille. Perheille suunnattujen tapahtumien suunnittelua ja toteutusta. Pyhäkoulun järjestämiseen tarjotaan mahdollisuus, tuki ja aineisto.

Rippikouluopetus pohjautuu kristilliseen kasteopetukseen, jossa opitaan uskosta Kolmiyhteiseen Jumalaan, johon on kastettu. Tämä opettaminen on seurakunnan tehtävä (KJ2, 3–4§). Rippikoulun päätteeksi järjestetään konfirmaatio, missä tunnustaudutaan kirkon uskoon ja käydään Herran pyhällä ehtoollisella. (KJ2, 5§). Rippikoulutyön tavoitteena on luoda omaa uskoa tukeva seurakuntayhteys, jolloin nuori kokee seurakunnan omakseen ja kynnys erota kirkosta nousee. Nuorisotyön toiminta-ajatuksena on auttaa lapsia ja nuoria pohtimaan elämän ja uskon kysymyksiä sekä kasvaamaan kohti vastuullista nuoruutta ja aikuisuutta. Lisäksi ajatuksena on tukea perheiden mahdollisuuksia toimia yhdessä ja samalla tukea kristillistä kasvatusta perheissä. Lapsen ja nuoren kokonaisvaltaisen kasvun tukeminen ja seurakunnan jäsenyyden vahvistaminen ovat työmme perusta. Partiotyössä tehtävänä on tukea lasten, nuorten, aikuisten ja perheiden mahdollisuutta toteuttaa elämässään partioihanteita ja kasvaa samalla seurakuntayhteyteen.

Diakonian tarkoituksena on kristilliseen rakkauteen perustuva avun antaminen erityisesti niille, joiden hätä on suurin ja joita ei muulla tavoin auteta (Kirkkojärjestyksen 4.luku 3§) Toiminta-ajatus lähtee Kristuksen ohjeesta rakastaa lähimmäistä niin kuin itseä. Diakoniatyön tehtävänä on kohdata ihminen kokonaisvaltaisesti, tukea ja auttaa heitä, jotka ovat vaarassa syrjäytyä eri tavoin tai ovat vaikeissa elämäntilanteissa (esim. sairaus, talousvaikeudet, vammaisuus, mielenterveys, työttömyys, elämän kriisit) sekä tarjota ihmisille mahdollisuuksia kokea yhteisöllisyyttä, osallisuutta ja virkistäytyä yhdessä toimien sekä kantaa paikallista ja kansainvälistä yhteisvastuuta. Toiminta-ajatus lähtee Kristuksen ohjeesta rakastaa lähimmäistä niin kuin itseä. Yhteisvastuukeräys on evankelisluterilaisen kirkon vuosittainen suurkeräys, joka auttaa hädänalaisia syntyperään, uskontoon tai poliittiseen vakaumukseen katsomatta Suomessa ja kehitysmaissa.

Kirpputori tarjoaa mielekkään toimintaympäristön sekä mahdollisuuksia kokea yhteisöllisyyttä ja osallisuutta että kantaa paikallista ja kansainvälistä yhteisvastuuta. Siellä otetaan vastaan käytettyjä tavaramateriaaleja ja myydään sitä edelleen. Mahdollinen tuotto käytetään vuokraan, sähkөөn ja työntekijän puolikkaaseen palkkaan.

Lähetystyö on Jeesuksen antamaan lähetystehtävään perustuvaa sanoman levittämistä ja toteuttamista. Tehtävä ei rajoitu vaan kotimaahan, vaan kirkon työtä tehdään kaikkialla maailmassa. Seurakunta lähettää lähetystyöntekijöitä, jotka toimivat seurakunnan työntekijöinä työkentällään. Lähetystyö läpäisee kaiken seurakunnan elämän. Se on palvelemista, kasvattamista, lahjoittamista, yhteyden pitämistä sekä rukoilemista lähetystyön ja lähetystyöntekijöiden puolesta.

Kristillinen tavoittava työ, avustustoiminta, yksilöiden kohtaamista sekä julistustoiminta. Ähtärin seurakunta osallistuu Etelä-Pohjanmaan Erityishuoltoapiiriin, sairaalasielunhoidon ja Perheasiain neuvottelukeskukseen toiminnan tukemiseen.

Tavoitteiden toteutuminen:

Seurakuntatyön pääluokan toiminta toteutui suunnitellusti. Olennaisia poikkeamia ei ollut.

Jumalanpalvelukset on pidetty puolivuositain tehdyn suunnitelman mukaisesti. Seurakunnan pääjumalanpalvelus on messu, ellei erityisestä syystä vietetä sanajumalanpalvelusta. Messuja toimitettiin 48 kpl, sanajumalanpalveluksia vietettiin 18 kpl ja viikkomessuja vietettiin 3. Messuja on järjestetty eri kohderyhmille (lapset ja nuoret). Lasten, nuorten ja perheiden jumalanpalveluksia vietettiin 7kpl. Yhteisöjä, ryhmiä ja yksityishenkilöitä on kutsuttu mukaan toteuttamaan jumalanpalveluksia. (tekstien lukeminen, kolehdin kerääminen, musiikkiesitykset, esirukous, kirkkokahvit) Uutena palveluvuororyhmänä on aloittanut kanttorin johtama lapsikuoro. Jumalanpalvelusten striimauksia on jatkettu säännöllisesti. Jumalanpalvelusten striimauksesta on vastannut pääsääntöisesti yksi vapaaehtoinen. Kirkon nettiradiossa ja Facebookin livelähetyksessä kävijämäärät ovat pysyneet tasaisena, noin 50 kuuntelijaa/seuraajaa jumalanpalvelus. Lisäksi päivän aikana Facebookissa tallennetta on katseltu huomattavasti useammin.

Matkailualueen kappelilla järjestettiin kesäillan yhteislaulutilaisuuksia. Matkailualueen kappelilla järjestettiin päiväkodin jouluhartaus, hartaushetki, yksityiskonfirmaatio sekä yhteislaulutilaisuus

Hautaan siunaamisia toteutettiin pääsääntöisesti kirkossa, mutta myös siunauskappelissa, terveyskeskuksen sairaalakappelissa sekä haudalla.

Järjestettiin yhteistyöpalavereita Helluntaiseurakunnan ja SPR:n kanssa. Tehtiin yhteistyötä eri herätysliikkeiden ja kirkon lähetysjärjestöjen kanssa sekä paikallisten yhdistysten kanssa. Seurakuntalaisille lähetettiin joululehti jokaiseen talouteen.

Palautetta kerättiin erityisesti varhaiskasvatuksessa ja nuoriso- ja rippikoulutyössä, vastuuryhmissä ja seurakunnan kotisivujen palautelomakkeen kautta, myös Facebook-sivujen kautta välittyä palautetta toiminnasta.

Uusille jäsenille lähetettiin postitse tervetulijaispaketti, 3-vuotiaille, 10-vuotiaille, rippikouluikäisille, 30- ja 40-vuotiaille, lisäksi kastekoteihin postitettiin kirje. Pyhäinpäivän tilaisuuteen lähetettiin kutsu omaisille. Pääsiäisen ja joulun kirkkovuoden juhlahetkiin panostettiin tiedotuksessa ja viestinnässä.

Kuorojen toiminta jatkui normaalisti. Harjoituksia oli säännöllisesti viikoittain. Kuoroissa oli sitoutuneita osallistujia. Kuoro esiintyi palveluvuoroissa.

Rippikoulu on meillä säilyttänyt vahvan aseman nuorison keskuudessa. Yhä edelleen lähes koko ikäluokka käy rippikoulun joko leirimuotoisena tai päiväkouluna. Hyvän kouluyhteistyön ansiosta saamme käydä pitämässä koululla ripari-infon jokaiselle 7. luokalle.

Kesäasukkaille lähetettiin tiedote seurakunnan toiminnasta kaupungin postituksen yhteydessä. Canva-sovellusta sekä Kapwing-sovellusta käytettiin tiedottamiseen ja markkinointiin.

Polku- toimintamalli on seurakunnan yhteinen työväline toiminnan jäsentämiseen ja kehittämiseen. Olemme seurakuntana lähteneet kehittämään polkua. Kasvun polulla tarjotaan sekä kerta- luonteisia tapahtumia, että viikoittain kokoontuvaa toimintaa.

Toimintavuonna on pyritty kehittämään ja vahvistamaan perheitä kokoavia toimintamalleja. Lisäksi toiminnassa on pyritty huomioimaan kaikki seurakuntalaiset. Esimerkkejä: pizzaperjantait kerran kuussa, tiistailounaat joka toinen viikko, isä-lapsi keilailat, nyttäribrunssi messun jälkeen ja perheleiri.

Kesällä järjestettiin yhteistyössä kaupungin nuorisotoimen kanssa jo pitkän perinteen omaavat lastenleirit. Tämän lisäksi omana toimintana järjestettiin Yö -kirkossa tapahtuma, varhaisnuorten leiri sekä perheleiri, tämä yhdessä varhaiskasvatuksen kanssa. Yhteistyö koulujen kanssa on toimivaa ja aktiivista. Päivänavaukset pyörivät säännöllisesti Otson koululla ja Myllymäellä.

Partiotoiminta on paikkakunnalla aktiivista, viikoittaisessa toiminnassa on mukana iso määrä aikuisjohtajia, lisäksi nuoria johtajia koulutetaan vuosittain. Nuorimmat partiolaiset ovat perhepartiolaisia ja ilahduttavaa on myös se, että 9. lk. nuoret ovat mukana viikkotoiminnassa.

Ihmiset on diakoniatyössä pyritty kohtaamaan ihmisarvoisesti ja kokonaisvaltaisesti. Kaikille yhteyttä ottaneille on pyritty antamaan mahdollisuus ainakin keskustella puhelimesta. Haastavan työntekijätilanteen vuoksi vastaanottoaikoja ei ole ollut kovinkaan paljon annettavissa, joten moni avustusasia on ratkottu puhelimesta. Yhteistyötä on tehty sosiaalitoimen ja SPR:n ystäväpalvelun kanssa. 85-vuotissyntymäpäiväkäynnit on pyritty järjestämään siten, että diakoniapappi on ottanut ruuhka-aikoina käyntejä hoidettavakseen. Kotikäyntejä on tehty pääasiassa vain pyydettyä ja odotusajat ovat vaihdelleet tilanteen mukaan. Diakonian apu on henkisen ja hengellisen keskustelun lisäksi usein myös taloudellista. Avustusrahalla on autettu vaikeuksissa olevia. Asiakkaan kanssa käydään läpi talousselvitys: tulot, menot ja lainat. Taloudellinen tuki on ensisijaisesti kohdistettu elintarvikkeisiin. Asiakkaita on usein ohjattu ja avustettu hakemaan hänelle kuuluvat Kelan etuudet. Tarvittaessa diakoniasta on oltu yhteydessä sosiaaliohjaajiin ja muihin toimijoihin. Avustuspäätöksiä diakoni on voinut tehdä 150 e saakka. Sen ylittävät päätökset on tehty avustusryhmässä (diakoni + kappalainen/kirkkoherra).

Ruokajakelu on toiminut tiistaisin ja perjantaisin. Ruokajaossa jaetaan pääasiassa kauppojen ylijäämäruokaa ja Sedun valmisruokaa. Kaupunki on avustanut ruokajakelua 900 eurolla. Ruokajakelussa on työskennellyt keväällä diakonin lisäksi neljä vapaaehtoista. Syyskaudella ruokajaon vastuunkilönä toimi lastenohjaaja. Vapaaehtoisten lisäksi ruokajaossa ovat olleet mukana nuorisotyönohjaajat.

Raamattupiirejä on kokoontunut viikoittain ja niitä on pitänyt vapaaehtoinen. Ostolanhovissa on toiminut joka viikkoinen päiväpiiri vapaaehtoisen vetämänä. Sururyhmä on aloittanut toimintansa syksyllä. Kevätkaudella pidettiin kuukausittain Ukrainailtoja yhteistyössä SPR:n kanssa.

Yhteisvastuukeräyksen seurakunnan osuus lahjoitettiin yhteiskoulun oppilastoimikunnalle. Rahan käyttö mietitään yhdessä oppilaskunnan hallituksen kanssa

Vuoden 2023 alusta lähtien Hymiksen vetovastuu on päätetty siirtää diakoniatyöntekijältä lastenohjaajalle 40 % osuudella. Muutoksesta huolimatta kirpputori tulee jatkossakin pysymään diakonian alla. Hymiksen tuotto on käytetty vuokran, sähkön ja palkatun työntekijän puolikkaaseen palkkaan. Rahaa ei ole jäänyt kiinteiden kulujen sekä työntekijän palkkakulujen vuoksi jaettavaksi muihin tarkoituksiin ja tavoitetta onkin tarkennettu siten, että tuotolla halutaan ensisijaisesti palkata työntekijä huolehtimaan kirpputorista.

Lähetystietoisuuden lisäämiseen pyritään viemällä lähetystyön tapahtumia sinne, missä seurakuntalaiset kokoontuvat. Tällä hetkellä seurakunnalla on nimikkosopimus kahden lähetin kanssa: Ari Salminen (SEKL) ja Pauli Vanhanen (SLEY). Seurakuntamme nimikkokohde on Kambodza (SLS). Nuorisotyön omana kummikohteena jatkaa edelleen Dessien AIDS- orpojen tukikeskus Etiopiassa (SLS).

Vapaaehtoisvoimin toteutetut lähetysillat jatkuivat. Torstaikahvila ja Toivo naisille-piiri kokoonuivat säännöllisesti. Nimikkolähetit vierailivat seurakunnassa ja lisäksi saimme vierailijan nimikkokohteesta.

Osallistuimme Etelä-Pohjanmaan Erityishuoltopiirin, sairaalasielunhoidon ja Perheasiain neuvotelukeskukseen toiminnan tukemiseen.

2. Seurakunnallisen toiminnan toteumavertailu

Käyttötalousosa pääluokka						
Seurakunta: 3144 - Ähtärin seurakunta Segmentti: 314401 - Ähtärin seurakunta Kirjauskausi: 1.1.2023-31.12.2023						
	TA kuluva	TA muutokset	TA yhteensä	Toteuma	Yli-Ali	T-%
2 - Seurakunnallinen toiminta ja yhteiset seurakunnalliset tehtävät						
Toimintatuotot (ulkoiset)	34 030,00		34 030,00	89 015,43	-54 985,43	261,6
Toimintakulut (ulkoiset)	-616 294,00		-616 294,00	-622 058,30	5 764,30	100,9
Toimintakate 1	-582 264,00		-582 264,00	-533 042,87	-49 221,13	91,5
Toimintakulut (sisäiset)				-367 800,02	367 800,02	0,0
Toimintakate 2	-582 264,00		-582 264,00	-900 842,89	318 578,89	154,7
Laskennalliset erät				-249 679,68	249 679,68	0,0
Sisäiset vyörytyserät				-249 679,68	249 679,68	0,0
Työalalake (ulkoiset ja sisäiset)	-582 264,00		-582 264,00	-1 150 522,57	568 258,57	197,6

1.3.2024 11.25

1.6.1.3. Hautaustoimi

Hautausmaan hallinto ja asiakaspalvelu. Hautaustoimeen ja hautojen hoitoon liittyvät hallinnolliset tehtävät. Hautausmaan palvelutehtävien hallinnollinen hoitaminen. Hautausmaan hallinnollinen yleishoito ja haudauksien sopiminen. Valvoa, että hoitotöissä noudatetaan kirkkoneuvoston vahvistamaa suunnitelmaa hautausmaan hoidosta ja kunnostamisesta. Hautausmaan rakennukset palvelevat hautausmaan käyttäjiä ja työntekijöitä. Hautausmaan huoltorakennuksilla sijaitsevat henkilökunnan sosiaalilat, tarvike ja välinevarastot sekä työtilat. Hautausmaan rakennuksiin luetaan myös siunauskappeli.

Hautausmaan yleishoito, haudaukset, kaluston hankinta ja huolto. Yksityisiä hautoja hoidetaan erillisillä sopimuksilla hautainhoitorahaston kautta. Hautausmaan yleisvaikutelmaa kohennetaan suunnitelmallisella hoitotyöllä ja uusilla istutuksilla. Hoitotöissä noudatetaan kirkkoneuvoston vahvistamaa suunnitelmaa hautausmaan hoidosta ja kunnostamisesta.

Talousarvioon sisältyvät normaalit käyttömenot, joista suurimman osan muodostavat henkilöstö- ja toimistomenot. Hautausmaan menot syntyvät lähinnä palkkamenosta ja hautausmaalle kesäkaudella hankittavista hoitotarvikkeista.

Varsinainen hautaustoimi kuluja ovat vainajan säilytyskulut, hautatyöt eli haudan kaivuu, haudan peitto ja haudan peruskunnostus. Edellä mainituista töistä mahdollisesti saatavat tuotot kirjataan tälle tehtäväalueelle. Siunaukseen ja hautaamiseen liittyvinä kuluina otetaan mukaan muun muassa suntion palkka sivukuluineen arvioidun työajan käytön perusteella.

Tavoitteiden toteutuminen

Hautaustoimesta ja sen hallinnosta on huolehdittu suunnitellusti.

4. Hautaustoimen toteumavertailu

Käyttötalousosa pääluokka

Seurakunta: 3144 - Ähtärin seurakunta | Segmentti: 314401 - Ähtärin seurakunta | Kirjauskausi: 1.1.2023-31.12.2023

	TA kuluva	TA muutokset	TA yhteensä	Toteuma	Yli-Ali	T-%
4 - Hautaustoimi						
Toimintatuotot (ulkoiset)	25 300,00		25 300,00	74 303,34	-49 003,34	293,7
Toimintakulut (ulkoiset)	-187 170,00		-187 170,00	-202 462,07	15 292,07	108,2
Toimintakate 1	-161 870,00		-161 870,00	-128 158,73	-33 711,27	79,2
Toimintakate 2	-161 870,00		-161 870,00	-128 158,73	-33 711,27	79,2
Poistot ja arvonalentumiset	-16 267,00		-16 267,00	-30 321,19	14 054,19	186,4
Laskennalliset erät				-77 898,46	77 898,46	0,0
Sisäiset korkokulut				-11 660,70	11 660,70	0,0
Sisäiset vyörytyserät				-66 237,76	66 237,76	0,0
Työälakate (ulkoiset ja sisäiset)	-178 137,00		-178 137,00	-236 378,38	58 241,38	132,7

1.3.2024 11.27

1.6.1.4. Kiinteistötoimi

Kiinteistötoimen tavoitteena on ylläpitää ja hoitaa seurakunnan kiinteistöjä niin, että ne palvelevat toimintaa mahdollisimman hyvin ja tehokkaasti. Kiinteistötoimen menot muodostuvat pienistä korjaus- ja huoltotöistä, sekä kiinteistöjen ylläpitoon liittyvistä kuluista, kuten lämmitys- ja sähkömenoista. Myös kiinteistöyöntekijöiden ja keittiöhenkilökunnan palkkamenot maksetaan kiinteistötoimen talousarviosta. Suurempia hankkeita varten tehdään määräraha- ja investointiosaan. Kiinteistötoimi muodostuu kirkon, kappelien, seurakuntakeskuksen, As oy Pohjantie 2 osakkeen, metsätalouden, keittiötoimen ja keittiön pitopalveluiden tehtäväalueista.

Kiinteistötoimea ohjaa kiinteistöstrategia, jota on päivitetty joulukuussa 2022 strategiatyön yhteydessä. Kiinteistötoimesta vastaa talous- ja hallintojohtaja kiinteistövastuuryhmän tukemana.

Metsien hakkuu- ja hoitotehtävät yhdessä paikallisen metsänhoitoyhdistyksen asiantuntijan kanssa. Tarvittavat hakkuut ja harvennukset hoidetaan ajallaan parhaan mahdollisen metsätalouden tuoton turvaamiseksi, kuitenkin ympäristö-, ilmasto- ja metsästrategian mukaisesti.

Metsätalouden tuotot ovat seurakunnan metsistä metsänhoitosuunnitelman mukaisesti hakattavan puutavaran myyntituottoja.

Metsänhoitomenot ovat lähinnä hakkuista, taimikonhoidosta ja ojituksista syntyviä menoja.

Keittiötoimen tehtäväalueelle kirjataan seurakunnan omaan toimintaan liittyvät keittiötoimen kulut. Keittiötoimen kulut jaetaan sisäisinä erinä vyörytysten yhteydessä eri työmuodoille, kuten kiinteistötoimenkin kulut.

Kiinteistötoimesta ja sen hallinnosta on toteutettu suunnitellusti.

5. Kiinteistötoimi toteumavertailu

Käyttötalousosa pääluokka

Seurakunta: 3144 - Ähtärin seurakunta | Segmentti: 314401 - Ähtärin seurakunta | Kirjauskauti: 1.1.2023-31.12.2023

	TA kuluva	TA muutokset	TA yhteensä	Toteuma	Yli-Ali	T-%
5 - Kiinteistötoimi						
Toimintatuotot (ulkoiset)	163 550,00		163 550,00	198 002,07	-34 452,07	121,1
Toimintakulut (ulkoiset)	-325 220,00		-325 220,00	-335 123,57	9 903,57	103,0
Toimintakate 1	-161 670,00		-161 670,00	-137 121,50	-24 548,50	84,8
Toimintatuotot (sisäiset)				397 418,89	-397 418,89	0,0
Toimintakulut (sisäiset)				-13 670,25	13 670,25	0,0
Toimintakate 2	-161 670,00		-161 670,00	246 627,14	-408 297,14	-152,5
Poistot ja arvonalentumiset	-88 437,00		-88 437,00	-100 436,48	11 999,48	113,6
Laskennalliset erät				-102 343,93	102 343,93	0,0
Sisäiset korkokulut				-82 679,29	82 679,29	0,0
Sisäiset vyörytyserät				-19 664,64	19 664,64	0,0
Työalake (ulkoiset ja sisäiset)	-250 107,00		-250 107,00	43 846,73	-293 953,73	-17,5

1.3.2024 11.28

1.6.2. KÄYTTÖTALOUSOSAN TOTEUTUMINEN

Käyttötalousosa tulosityksikkö

Seurakunta: 3144 - Ähtärin seurakunta | Segmentti: 314401 - Ähtärin seurakunta | Kirjauskausi: 1.1.2023-31.12.2023

	TA kuluva	TA muutokset	TA yhteensä	Toteuma	Yli-Ali	T-%
1011010000 - Hallintoelimet						
Toimintatuotot (ulkoiset)				146,90	-146,90	0,0
Toimintakulut (ulkoiset)	-10 700,00		-10 700,00	-22 226,99	11 526,99	207,7
Toimintakate 1	-10 700,00		-10 700,00	-22 080,09	11 380,09	206,4
Toimintakate 2	-10 700,00		-10 700,00	-22 080,09	11 380,09	206,4
Laskennalliset erät				22 080,09	-22 080,09	0,0
Sisäiset vyörytyserät				22 080,09	-22 080,09	0,0
Työälakate (ulkoiset ja sisäiset)	-10 700,00		-10 700,00	0,00	-10 700,00	0,0
1011050000 - Talous ja hallinto						
Toimintatuotot (ulkoiset)				511,65	-511,65	0,0
Toimintakulut (ulkoiset)	-170 700,00		-170 700,00	-200 247,62	29 547,62	117,3
Toimintakate 1	-170 700,00		-170 700,00	-199 735,97	29 035,97	117,0
Toimintakulut (sisäiset)				-15 948,62	15 948,62	0,0
Toimintakate 2	-170 700,00		-170 700,00	-215 684,59	44 984,59	126,4
Laskennalliset erät				215 684,59	-215 684,59	0,0
Sisäiset vyörytyserät				215 684,59	-215 684,59	0,0
Työälakate (ulkoiset ja sisäiset)	-170 700,00		-170 700,00	0,00	-170 700,00	0,0
1011070000 - Kirkonkirjojenpito A						
Toimintatuotot (ulkoiset)				7,15	-7,15	0,0
Toimintakulut (ulkoiset)	-8 000,00		-8 000,00	-4 636,03	-3 363,97	58,0
Toimintakate 1	-8 000,00		-8 000,00	-4 628,88	-3 371,12	57,9
Toimintakate 2	-8 000,00		-8 000,00	-4 628,88	-3 371,12	57,9
Työälakate (ulkoiset ja sisäiset)	-8 000,00		-8 000,00	-4 628,88	-3 371,12	57,9
1012010000 - Jumalanpalveluselämä						
Toimintatuotot (ulkoiset)				69,32	-69,32	0,0
Toimintakulut (ulkoiset)	-60 120,00		-60 120,00	-74 139,85	14 019,85	123,3
Toimintakate 1	-60 120,00		-60 120,00	-74 070,53	13 950,53	123,2
Toimintakulut (sisäiset)				-42 660,25	42 660,25	0,0
Toimintakate 2	-60 120,00		-60 120,00	-116 730,78	56 610,78	194,2
Laskennalliset erät				-31 836,34	31 836,34	0,0
Sisäiset vyörytyserät				-31 836,34	31 836,34	0,0
Työälakate (ulkoiset ja sisäiset)	-60 120,00		-60 120,00	-148 567,12	88 447,12	247,1
1012020000 - Hautaansiunaaminen						
Toimintatuotot (ulkoiset)				988,64	-988,64	0,0
Toimintakulut (ulkoiset)	-43 650,00		-43 650,00	-42 945,63	-704,37	98,4
Toimintakate 1	-43 650,00		-43 650,00	-41 956,99	-1 693,01	96,1
Toimintakulut (sisäiset)				-62 901,19	62 901,19	0,0
Toimintakate 2	-43 650,00		-43 650,00	-104 858,18	61 208,18	240,2
Laskennalliset erät				-27 659,33	27 659,33	0,0
Sisäiset vyörytyserät				-27 659,33	27 659,33	0,0
Työälakate (ulkoiset ja sisäiset)	-43 650,00		-43 650,00	-132 517,51	88 867,51	303,6
1012030000 - Muut kirkol. toimit						
Toimintatuotot (ulkoiset)				25,03	-25,03	0,0
Toimintakulut (ulkoiset)	-1 430,00		-1 430,00	-649,81	-780,19	45,4
Toimintakate 1	-1 430,00		-1 430,00	-624,78	-805,22	43,7
Toimintakulut (sisäiset)				-25 031,20	25 031,20	0,0
Toimintakate 2	-1 430,00		-1 430,00	-25 655,98	24 225,98	1 794,1
Laskennalliset erät				-6 014,42	6 014,42	0,0
Sisäiset vyörytyserät				-6 014,42	6 014,42	0,0
Työälakate (ulkoiset ja sisäiset)	-1 430,00		-1 430,00	-31 670,40	30 240,40	2 214,7

	TA kuluva	TA muutokset	TA yhteensä	Toteuma	Yli-Ali	T-%
1012050000 - Muut seurakuntatil						
Toimintatuotot (ulkoiset)				19,31	-19,31	0,0
Toimintakulut (ulkoiset)	-3 500,00		-3 500,00	1 234,14	-4 734,14	-35,3
Toimintakate 1	-3 500,00		-3 500,00	1 253,45	-4 753,45	-35,8
Toimintakulut (sisäiset)				-25 031,20	25 031,20	0,0
Toimintakate 2	-3 500,00		-3 500,00	-23 777,75	20 277,75	679,4
Laskennalliset erät				-5 548,48	5 548,48	0,0
Sisäiset vyörytyserät				-5 548,48	5 548,48	0,0
Työälakate (ulkoiset ja sisäiset)	-3 500,00		-3 500,00	-29 326,23	25 826,23	837,9
1012100000 - Tiedotus ja viestintä						
Toimintatuotot (ulkoiset)				33,61	-33,61	0,0
Toimintakulut (ulkoiset)	-41 950,00		-41 950,00	-25 581,26	-16 368,74	61,0
Toimintakate 1	-41 950,00		-41 950,00	-25 547,65	-16 402,35	60,9
Toimintakate 2	-41 950,00		-41 950,00	-25 547,65	-16 402,35	60,9
Laskennalliset erät				-7 281,37	7 281,37	0,0
Sisäiset vyörytyserät				-7 281,37	7 281,37	0,0
Työälakate (ulkoiset ja sisäiset)	-41 950,00		-41 950,00	-32 829,02	-9 120,98	78,3
1012220000 - Musiikki						
Toimintatuotot (ulkoiset)	500,00		500,00	9 762,77	-9 262,77	1 952,6
Toimintakulut (ulkoiset)	-44 600,00		-44 600,00	-76 302,31	31 702,31	171,1
Toimintakate 1	-44 100,00		-44 100,00	-66 539,54	22 439,54	150,9
Toimintakulut (sisäiset)				-52 860,49	52 860,49	0,0
Toimintakate 2	-44 100,00		-44 100,00	-119 400,03	75 300,03	270,7
Laskennalliset erät				-34 763,12	34 763,12	0,0
Sisäiset vyörytyserät				-34 763,12	34 763,12	0,0
Työälakate (ulkoiset ja sisäiset)	-44 100,00		-44 100,00	-154 163,15	110 063,15	349,6
1012310000 - Varhaiskasvatus						
Toimintatuotot (ulkoiset)				1 511,31	-1 511,31	0,0
Toimintakulut (ulkoiset)	-38 014,00		-38 014,00	-10 111,75	-27 902,25	26,6
Toimintakate 1	-38 014,00		-38 014,00	-8 600,44	-29 413,56	22,6
Toimintakulut (sisäiset)				-37 968,68	37 968,68	0,0
Toimintakate 2	-38 014,00		-38 014,00	-46 569,12	8 555,12	122,5
Laskennalliset erät				-12 067,09	12 067,09	0,0
Sisäiset vyörytyserät				-12 067,09	12 067,09	0,0
Työälakate (ulkoiset ja sisäiset)	-38 014,00		-38 014,00	-58 636,21	20 622,21	154,2
1012350000 - Rippikoulu						
Toimintatuotot (ulkoiset)	-9 900,00		-9 900,00	9 434,81	-19 334,81	-95,3
Toimintakulut (ulkoiset)	-99 400,00		-99 400,00	-88 268,88	-11 131,12	88,8
Toimintakate 1	-109 300,00		-109 300,00	-78 834,07	-30 465,93	72,1
Toimintakulut (sisäiset)				-23 220,70	23 220,70	0,0
Toimintakate 2	-109 300,00		-109 300,00	-102 054,77	-7 245,23	93,4
Laskennalliset erät				-29 831,60	29 831,60	0,0
Sisäiset vyörytyserät				-29 831,60	29 831,60	0,0
Työälakate (ulkoiset ja sisäiset)	-109 300,00		-109 300,00	-131 886,37	22 586,37	120,7
1012360000 - Nuoriso ja perhetyö						
Toimintatuotot (ulkoiset)	4 300,00		4 300,00	5 868,01	-1 568,01	136,5
Toimintakulut (ulkoiset)	-90 260,00		-90 260,00	-96 629,62	6 369,62	107,1
Toimintakate 1	-85 960,00		-85 960,00	-90 761,61	4 801,61	105,6
Toimintakulut (sisäiset)				-33 172,41	33 172,41	0,0
Toimintakate 2	-85 960,00		-85 960,00	-123 934,02	37 974,02	144,2
Laskennalliset erät				-34 952,36	34 952,36	0,0
Sisäiset vyörytyserät				-34 952,36	34 952,36	0,0
Työälakate (ulkoiset ja sisäiset)	-85 960,00		-85 960,00	-158 886,38	72 926,38	184,8

	TA kuluva	TA muutokset	TA yhteensä	Toteuma	Yli-Ali	T-%
1012360100 - Vn harrastustoiminta						
Toimintatuotot (ulkoiset)	2 500,00		2 500,00	3 500,00	-1 000,00	140,0
Toimintakulut (ulkoiset)	-2 500,00		-2 500,00	-2 485,20	-14,80	99,4
Toimintakate 1	0,00		0,00	1 014,80	-1 014,80	0,0
Toimintakate 2	0,00		0,00	1 014,80	-1 014,80	0,0
Laskennalliset erät				-677,55	677,55	0,0
Sisäiset vyörytyserät				-677,55	677,55	0,0
Työälakate (ulkoiset ja sisäiset)	0,00		0,00	337,25	-337,25	0,0
1012380000 - Perhekerhotyö						
Toimintatuotot (ulkoiset)				11,45	-11,45	0,0
Toimintakulut (ulkoiset)				2 763,03	-2 763,03	0,0
Toimintakate 1				2 774,48	-2 774,48	0,0
Toimintakate 2				2 774,48	-2 774,48	0,0
Laskennalliset erät				679,91	-679,91	0,0
Sisäiset vyörytyserät				679,91	-679,91	0,0
Työälakate (ulkoiset ja sisäiset)				3 454,39	-3 454,39	0,0
1012410000 - Diakonia						
Toimintatuotot (ulkoiset)	12 230,00		12 230,00	15 760,41	-3 530,41	128,9
Toimintakulut (ulkoiset)	-77 180,00		-77 180,00	-75 770,68	-1 409,32	98,2
Toimintakate 1	-64 950,00		-64 950,00	-60 010,27	-4 939,73	92,4
Toimintakulut (sisäiset)				-31 266,15	31 266,15	0,0
Toimintakate 2	-64 950,00		-64 950,00	-91 276,42	26 326,42	140,5
Laskennalliset erät				-29 619,53	29 619,53	0,0
Sisäiset vyörytyserät				-29 619,53	29 619,53	0,0
Työälakate (ulkoiset ja sisäiset)	-64 950,00		-64 950,00	-120 895,95	55 945,95	186,1
1012410100 - Diak kirpputori						
Toimintatuotot (ulkoiset)	25 400,00		25 400,00	31 015,72	-5 615,72	122,1
Toimintakulut (ulkoiset)	-25 400,00		-25 400,00	-52 733,31	27 333,31	207,6
Toimintakate 1	0,00		0,00	-21 717,59	21 717,59	0,0
Toimintakate 2	0,00		0,00	-21 717,59	21 717,59	0,0
Laskennalliset erät				-2 137,24	2 137,24	0,0
Sisäiset vyörytyserät				-2 137,24	2 137,24	0,0
Työälakate (ulkoiset ja sisäiset)	0,00		0,00	-23 854,83	23 854,83	0,0
1012410702 - YV-keräys						
Toimintatuotot (ulkoiset)				5 763,47	-5 763,47	0,0
Toimintakulut (ulkoiset)	-200,00		-200,00	-4 349,86	4 149,86	2 174,9
Toimintakate 1	-200,00		-200,00	1 413,61	-1 613,61	-706,8
Toimintakate 2	-200,00		-200,00	1 413,61	-1 613,61	-706,8
Työälakate (ulkoiset ja sisäiset)	-200,00		-200,00	1 413,61	-1 613,61	-706,8
1012430000 - Sairaalasielunhoito						
Toimintakulut (ulkoiset)	-5 400,00		-5 400,00	-5 400,00	0,00	0,0
Toimintakate 1	-5 400,00		-5 400,00	-5 400,00	0,00	0,0
Toimintakate 2	-5 400,00		-5 400,00	-5 400,00	0,00	0,0
Työälakate (ulkoiset ja sisäiset)	-5 400,00		-5 400,00	-5 400,00	0,00	0,0
1012600000 - Lähetys						
Toimintatuotot (ulkoiset)	-1 000,00		-1 000,00	2 104,32	-3 104,32	-210,4
Toimintakulut (ulkoiset)	-39 590,00		-39 590,00	-36 984,46	-2 605,54	93,4
Toimintakate 1	-40 590,00		-40 590,00	-34 880,14	-5 709,86	85,9
Toimintakulut (sisäiset)				-25 781,25	25 781,25	0,0
Toimintakate 2	-40 590,00		-40 590,00	-60 661,39	20 071,39	149,4
Laskennalliset erät				-15 611,80	15 611,80	0,0
Sisäiset vyörytyserät				-15 611,80	15 611,80	0,0
Työälakate (ulkoiset ja sisäiset)	-40 590,00		-40 590,00	-76 273,19	35 683,19	187,9

	TA kuluva	TA muutokset	TA yhteensä	Toteuma	Yli-Ali	T-%
1012900000 - Muu seurakuntatyö						
Toimintatuotot (ulkoiset)				3 147,25	-3 147,25	0,0
Toimintakulut (ulkoiset)	-43 100,00		-43 100,00	-38 902,85	-4 197,15	90,3
Toimintakate 1	-43 100,00		-43 100,00	-35 755,60	-7 344,40	83,0
Toimintakulut (sisäiset)				-7 906,50	7 906,50	0,0
Toimintakate 2	-43 100,00		-43 100,00	-43 662,10	562,10	101,3
Laskennalliset erät				-12 359,36	12 359,36	0,0
Sisäiset vyörytyserät				-12 359,36	12 359,36	0,0
Työälakate (ulkoiset ja sisäiset)	-43 100,00		-43 100,00	-56 021,46	12 921,46	130,0
1014010000 - Hautausmaahallinto						
Toimintatuotot (ulkoiset)				7,87	-7,87	0,0
Toimintakulut (ulkoiset)	-49 200,00		-49 200,00	-31 586,02	-17 613,98	64,2
Toimintakate 1	-49 200,00		-49 200,00	-31 578,15	-17 621,85	64,2
Toimintakate 2	-49 200,00		-49 200,00	-31 578,15	-17 621,85	64,2
Laskennalliset erät				31 578,15	-31 578,15	0,0
Sisäiset vyörytyserät				31 578,15	-31 578,15	0,0
Työälakate (ulkoiset ja sisäiset)	-49 200,00		-49 200,00	0,00	-49 200,00	0,0
1014030000 - Hautausmaakiinteistö						
Toimintatuotot (ulkoiset)	5 000,00		5 000,00	40 300,47	-35 300,47	806,0
Toimintakulut (ulkoiset)	-96 840,00		-96 840,00	-127 840,77	31 000,77	132,0
Toimintakate 1	-91 840,00		-91 840,00	-87 540,30	-4 299,70	95,3
Toimintakate 2	-91 840,00		-91 840,00	-87 540,30	-4 299,70	95,3
Poistot ja arvonalentumiset	-16 267,00		-16 267,00	-30 321,19	14 054,19	186,4
Laskennalliset erät				-89 522,07	89 522,07	0,0
Sisäiset korkokulut				-11 660,70	11 660,70	0,0
Sisäiset vyörytyserät				-77 861,37	77 861,37	0,0
Työälakate (ulkoiset ja sisäiset)	-108 107,00		-108 107,00	-207 383,56	99 276,56	191,8
1014040000 - Varsinainen hautaust						
Toimintatuotot (ulkoiset)	20 300,00		20 300,00	33 995,00	-13 695,00	167,5
Toimintakulut (ulkoiset)	-41 130,00		-41 130,00	-43 035,28	1 905,28	104,6
Toimintakate 1	-20 830,00		-20 830,00	-9 040,28	-11 789,72	43,4
Toimintakate 2	-20 830,00		-20 830,00	-9 040,28	-11 789,72	43,4
Laskennalliset erät				-19 954,54	19 954,54	0,0
Sisäiset vyörytyserät				-19 954,54	19 954,54	0,0
Työälakate (ulkoiset ja sisäiset)	-20 830,00		-20 830,00	-28 994,82	8 164,82	139,2
1015020000 - Kirkot						
Toimintatuotot (ulkoiset)				390,00	-390,00	0,0
Toimintakulut (ulkoiset)	-86 540,00		-86 540,00	-69 520,14	-17 019,86	80,3
Toimintakate 1	-86 540,00		-86 540,00	-69 130,14	-17 409,86	79,9
Toimintatuotot (sisäiset)				136 083,92	-136 083,92	0,0
Toimintakate 2	-86 540,00		-86 540,00	66 953,78	-153 493,78	-77,4
Poistot ja arvonalentumiset	-30 567,00		-30 567,00	-38 285,16	7 718,16	125,2
Laskennalliset erät				-28 668,62	28 668,62	0,0
Sisäiset korkokulut				-27 692,21	27 692,21	0,0
Sisäiset vyörytyserät				-976,41	976,41	0,0
Työälakate (ulkoiset ja sisäiset)	-117 107,00		-117 107,00	0,00	-117 107,00	0,0
1015050000 - Kappeli						
Toimintakulut (ulkoiset)	-1 800,00		-1 800,00	-1 767,74	-32,26	98,2
Toimintakate 1	-1 800,00		-1 800,00	-1 767,74	-32,26	98,2
Toimintakate 2	-1 800,00		-1 800,00	-1 767,74	-32,26	98,2
Työälakate (ulkoiset ja sisäiset)	-1 800,00		-1 800,00	-1 767,74	-32,26	98,2

	TA kuluva	TA muutokset	TA yhteensä	Toteuma	Yli-Ali	T-%
1015060000 - Seurakuntatalot						
Toimintatuotot (ulkoiset)	3 000,00		3 000,00	10 047,34	-7 047,34	334,9
Toimintakulut (ulkoiset)	-121 950,00		-121 950,00	-128 075,03	6 125,03	105,0
Toimintakate 1	-118 950,00		-118 950,00	-118 027,69	-922,31	99,2
Toimintatuotot (sisäiset)				227 837,47	-227 837,47	0,0
Toimintakate 2	-118 950,00		-118 950,00	109 809,78	-228 759,78	-92,3
Poistot ja arvonalentumiset	-57 870,00		-57 870,00	-62 151,32	4 281,32	107,4
Laskennalliset erät				-47 658,46	47 658,46	0,0
Sisäiset korkokulut				-45 326,33	45 326,33	0,0
Sisäiset vyörytyserät				-2 332,13	2 332,13	0,0
Työalakate (ulkoiset ja sisäiset)	-176 820,00		-176 820,00	0,00	-176 820,00	0,0
1015070100 - Pohjantie 2						
Toimintatuotot (ulkoiset)	5 310,00		5 310,00	5 310,00	0,00	100,0
Toimintakulut (ulkoiset)	-4 900,00		-4 900,00	-9 476,74	4 576,74	193,4
Toimintakate 1	410,00		410,00	-4 166,74	4 576,74	-1 016,3
Toimintakate 2	410,00		410,00	-4 166,74	4 576,74	-1 016,3
Laskennalliset erät				-2 209,57	2 209,57	0,0
Sisäiset vyörytyserät				-2 209,57	2 209,57	0,0
Työalakate (ulkoiset ja sisäiset)	410,00		410,00	-6 376,31	6 786,31	-1 555,2
1015100000 - Maa- ja metsätalous						
Toimintatuotot (ulkoiset)	109 500,00		109 500,00	120 681,33	-11 181,33	110,2
Toimintakulut (ulkoiset)	-36 700,00		-36 700,00	-37 998,17	1 298,17	103,5
Toimintakate 1	72 800,00		72 800,00	82 683,16	-9 883,16	113,6
Toimintakate 2	72 800,00		72 800,00	82 683,16	-9 883,16	113,6
Laskennalliset erät				-20 772,81	20 772,81	0,0
Sisäiset korkokulut				-9 660,75	9 660,75	0,0
Sisäiset vyörytyserät				-11 112,06	11 112,06	0,0
Työalakate (ulkoiset ja sisäiset)	72 800,00		72 800,00	61 910,35	10 889,65	85,0
1015120000 - Keittiötoimi						
Toimintatuotot (ulkoiset)				6 617,30	-6 617,30	0,0
Toimintakulut (ulkoiset)	-27 590,00		-27 590,00	-38 713,15	11 123,15	140,3
Toimintakate 1	-27 590,00		-27 590,00	-32 095,85	4 505,85	116,3
Toimintatuotot (sisäiset)				33 497,50	-33 497,50	0,0
Toimintakate 2	-27 590,00		-27 590,00	1 401,65	-28 991,65	-5,1
Laskennalliset erät				-1 401,65	1 401,65	0,0
Sisäiset vyörytyserät				-1 401,65	1 401,65	0,0
Työalakate (ulkoiset ja sisäiset)	-27 590,00		-27 590,00	0,00	-27 590,00	0,0
1015120100 - Keittiön pitopalvelu						
Toimintatuotot (ulkoiset)	45 740,00		45 740,00	54 956,10	-9 216,10	120,1
Toimintakulut (ulkoiset)	-45 740,00		-45 740,00	-49 572,60	3 832,60	108,4
Toimintakate 1	0,00		0,00	5 383,50	-5 383,50	0,0
Toimintakulut (sisäiset)						
Toimintakate 2	0,00		0,00	5 383,50	-5 383,50	
Laskennalliset erät						
Sisäiset vyörytyserät						
Työalakate (ulkoiset ja sisäiset)	0,00		0,00	5 383,50	-5 383,50	
	TA kuluva	TA muutokset	TA yhteensä	Toteuma	Yli-Ali	T-%
1992410100 - Diakonirahasto						
Toimintakulut (ulkoiset)				-200,00	200,00	0,0
Toimintakate 1				-200,00	200,00	0,0
Toimintakate 2				-200,00	200,00	0,0
Työalakate (ulkoiset ja sisäiset)				-200,00	200,00	0,0

1.3.2024 12.16

1.6.3. Tuloslaskelmaosan toteutuminen

-	1.1.2023-31.12.2023	1.1.2022-31.12.2022
▣ Toimintatuotot	361 986,54	269 885,89
▣ Toimintakulut	-1 387 252,48	-1 407 845,25
▣ TOIMINTAKATE	-1 025 265,94	-1 137 959,36
▣ Kirkollisverotulot	1 137 188,62	1 150 674,94
▣ Valtionrahoitus	111 180,00	109 284,00
▣ Verotuskulut	-15 497,40	-15 467,31
▣ Kirkon rahastomaksut	-82 320,00	-76 897,68
▣ Rahoitustuotot ja -kulut	1 462,23	
▣ VUOSIKATE	126 747,51	29 634,59
▣ Poistot ja arvonalentumiset	-130 757,67	-124 201,87
▣ Erilliskirjanpitoa hoidetut rahastot	0,00	0,00
▣ Tuotot	74 084,15	63 477,79
▣ Kulut	-74 462,35	-55 888,12
▣ Siirrot rahastosta/rahastoon	378,20	-7 589,67
▣ TILIKAUDEN TULOS	-4 010,16	-94 567,28
▣ Tilikauden ylijäämä (alijäämä)	-4 010,16	-94 567,28

1.6.4 Verotulot ja valtionrahoitus

Verotulot ja valtionrahoitus

KIRKON PALVELUKESKUS⁺
KYRKANS SERVICECENTRAL

Seurakunta: 3144 - Ähtärin seurakunta | Segmentti: 314401 - Ähtärin seurakunta

Tilivuosi	Kirkollisveroprosentti	Kirkollisvero	Valtionrahoitus
2023	1,65	1 137 188,62	111 180,00
2022	1,75	1 150 674,94	109 284,00
2021	1,80	1 119 754,53	109 752,00
2020	1,80	1 126 188,21	110 172,00
2019	1,80	1 086 557,73	112 488,00

Verotulojen määrätymisen perusteet

	2022		2023	
Kirkollisvero - %	1,75	%	1,65	%
Koko kirkon kirkollisveron jako-osuus	0,0269	%	0,0287	%
Seurakunnan jako-osuus	0,0011593032	%	0,0011018146	%

1.6.5 Rahoitusosan toteutuminen

-	1.1.2023-31.12.2023	1.1.2022-31.12.2022
▲		
▣ Tulorahoitus	103 093,80	29 634,59
▣ Investoinnit	-33 200,00	-139 157,06
▣ Varsinaisen toiminnan ja investointien nettorahavirta	69 893,80	-109 522,47
▣ Muut maksuvalmiuden muutokset	-78 963,61	28 001,35
▣ Rahoitustoiminnan nettorahavirta	-78 963,61	28 001,35
▣ Rahavarojen muutos	-9 069,81	-81 521,12
▣ Rahavarojen muutos (tase)	-9 069,81	-81 521,12

1.7. Tilikauden tuloksen muodostuminen ja toiminnan rahoitus

1.7.1. Tuloslaskelman tunnusluvut

	2023	2022	2021	2020	2019
Toimintatuottojen osuus toimintakuluista (%)	26,09	19,17	24,36	23,56	22,67
Vuosikatteen osuus poistoista (%)	96,93	23,86	210,85	299,68	170,93
Vuosikate (€/jäsen)	30,27	6,84	45,60	56,12	28,89
Henkilöstökulut verotuloista (%)	66,98	66,71	66,83	61,97	67,25

1.7.2. Rahoituslaskelman tunnusluvut

	2023	2022	2021	2020	2019
Investointien tulorahoitusprosentti (%)	191,17	21,30	192,25	82,13	106,88
Rahavarojen riittävyys (pv)	290	263	335	273	319
Lainanhoitokate	69 642,49				

1.7.3. Taseen tunnusluvut

	2023	2022	2021	2020	2019
Omavaraisuusaste (%)	96,28	95,11	95,88	96,52	95,38
Rahoitusvarallisuus (€/jäsen)	260,85	237,13	255,10	230,16	237,34
Suhteellinen velkaantuneisuus (%)	11,26	15,77	13,38	11,16	14,76
Lainakanta (€/jäsen)	0,00	0,00	0,00	0,00	0,00

1.8. Olennaiset tapahtumat tilinpäätöksen laatimisen jälkeen

Helmikuun alusta alkaen tuli lyhytaikaisia muutoksia työntekijöissä ja työtehtävissä.

Kirkkoneuvoston esitys tilikauden tuloksen käsittelyä ja talouden tasapainottamista koskeviksi toimenpiteiksi.

Kirkkoneuvosto esittää kirkkovaltuustolle, että tilikauden alijäämä 4 010,16 € siirretään taseen omaan pääomaan tilikauden yli/alijäämä-tilille.

2. TILINPÄÄTÖSLASKELMAT

2.1. Tuloslaskelma

- ▲	1.1.2023-31.12.2023	1.1.2022-31.12.2022
Toimintatuotot	361 986,54	269 885,89
▫ Korvaukset		80,00
▫ Myyntituotot	42 631,14	27 504,35
▫ Maksutuotot	127 945,66	73 840,25
▫ Vuokratuotot	23 496,05	19 122,23
▫ Metsätalouden tuotot	103 362,27	115 364,77
▫ Kolehdit, keräykset ja lahjoitusvarat	19 304,34	1 266,67
▫ Tuet ja avustukset	15 016,79	20 640,99
▫ Muut toimintatuotot	30 230,29	12 066,63
Toimintakulut	-1 387 252,48	-1 407 845,25
▫ Henkilöstökulut	-761 717,80	-767 624,87
▫ Palvelujen ostot	-297 588,00	-345 195,44
▫ Vuokrakulut	-26 581,38	-28 891,88
▫ Aineet ja tarvikkeet	-213 766,59	-187 086,29
▫ Annetut avustukset	-44 062,06	-43 332,12
▫ Muut toimintakulut	-43 536,65	-35 714,65
TOIMINTAKATE	-1 025 265,94	-1 137 959,36
Kirkollisverotulot	1 137 188,62	1 150 674,94
Valtionrahoitus	111 180,00	109 284,00
Verotuskulut	-15 497,40	-15 467,31
Kirkon rahastomaksut	-82 320,00	-76 897,68
Rahoitustuotot ja -kulut	1 462,23	
VUOSIKATE	126 747,51	29 634,59
Poistot ja arvonalentumiset	-130 757,67	-124 201,87
Erilliskirjanpitoa hoidetut rahastot	0,00	0,00
▫ Tuotot	74 084,15	63 477,79
▫ Kulut	-74 462,35	-55 888,12
▫ Siirrot rahastosta/rahastoon	378,20	-7 589,67
TILIKAUDEN TULOS	-4 010,16	-94 567,28
Tilikauden ylijäämä (alijäämä)	-4 010,16	-94 567,28

2.2.Tase

-	1.1.2023-31.12.2023	1.1.2022-31.12.2022
⊖ VASTAAVAA	5 173 949,49	5 270 440,60
⊖ PYSYVÄT VASTAAVAT	3 606 025,76	3 679 929,72
⊖ Aineettomat hyödykkeet	19 685,00	19 685,00
⊖ Aineelliset hyödykkeet	3 539 821,50	3 613 725,46
⊖ Maa- ja vesialueet	939 926,63	939 926,63
⊖ 103000 Maa- ja vesialueet	74 499,99	74 499,99
⊖ 103500 Metsät	865 426,64	865 426,64
⊖ Hautaustoimen aineelliset hyödykkeet	517 501,15	490 335,81
⊖ 105000 Hautausmaiden maa- ja vesialueet	230 246,88	230 246,88
⊖ 105800 Vainajien säilytystilat	5 184,10	5 344,43
⊖ 106000 Hautaustoimen muut rakennukset	139 684,51	147 150,89
⊖ 106100 Hautaustoimen maa- ja vesirakenteet	29 259,05	30 799,00
⊖ 107000 Hautaustoimen koneet ja laitteet	113 126,61	76 794,61
⊖ Rakennukset	2 035 107,51	2 128 994,43
⊖ 108000 Kirkot	761 312,01	795 215,36
⊖ 109000 Siunauskappelit	2 589,80	2 669,90
⊖ 111000 Seurakuntatalot	1 268 659,01	1 328 370,79
⊖ 114000 Leiri- ja	0,00	0,00
⊖ 115000 Asuinrakennukset	0,00	0,00
⊖ 118000 Muut rakennukset	2 546,69	2 738,38
⊖ Kiinteät rakenteet ja laitteet	25 302,10	29 767,18
⊖ 121000 Urut	25 302,10	29 767,18
⊖ Koneet ja kalusto	21 984,11	24 701,41
⊖ Ennakkomaksut ja keskeneräiset hankinnat	0,00	0,00
⊖ Sijoitukset	46 519,26	46 519,26
⊖ Osakkeet ja osuudet	46 519,26	46 519,26
⊖ 130000 Asunto-osakkeet	29 769,26	29 769,26
⊖ 134000 Muut osakkeet ja osuudet	16 750,00	16 750,00
⊖ TOIMEKSIANTOJEN VARAT	293 843,21	320 929,27
⊖ Muut toimeksiantojen varat	293 843,21	320 929,27
⊖ 142000 Kolehivarat	0,00	0,00
⊖ 143000 Muut lahjoitus- ja keräysvarat 1	12 507,67	25 234,34
⊖ 144000 Hautainhoitorahaston varat	281 335,54	295 694,93
⊖ VAIHTUVAT VASTAAVAT	1 274 080,52	1 269 581,61

⊖ Vaihto-omaisuus	610,20	610,20
⊖ Saamiset	28 225,61	14 656,89
⊖ Lyhytaikaiset saamiset	28 225,61	14 656,89
⊖ Myyntisaamiset	7 719,11	12 861,68
⊖ Muut saamiset	12 693,84	1 795,21
⊖ Siirtosaamiset	7 812,66	0,00
⊖ Rahoitusarvopaperit	1 110 000,00	947 273,33
⊖ Osakkeet ja osuudet	710 000,00	697 273,33
⊖ 170700 Yhdistelmä- ja muut rahastot	0,00	0,00
⊖ 170701 Yhdistelmärahastot, salkku 1	560 000,00	560 000,00
⊖ 170702 Yhdistelmärahastot, salkku 2	150 000,00	137 273,33
⊖ Muut arvopaperit	400 000,00	250 000,00
⊖ 172002 Rahamarkkinasijoitukset, salkku 2	400 000,00	250 000,00
⊖ Rahat ja pankkisaamiset	135 244,71	307 041,19
⊖ VASTAAVAA YHTEENSÄ	5 173 949,49	5 270 440,60
⊖ VASTATTAVAA	-5 173 949,49	-5 270 440,60
⊖ OMA PÄÄOMA	-4 686 835,90	-4 690 846,06
⊖ Peruspääoma	-3 090 149,25	-3 090 149,25
⊖ Edellisten tilikausien ylijäämä/alijäämä	-1 600 696,81	-1 695 264,09
⊖ Tilikauden ylijäämä/alijäämä	4 010,16	94 567,28
⊖ TOIMEKSIANTOJEN PÄÄOMAT	-305 832,58	-338 343,24
⊖ Lahjoitusrahastojen pääomat	-21 376,65	-34 103,32
⊖ Muut toimeksiantojen pääomat	-284 455,93	-304 239,92
⊖ 224000 Ulostilitettävät jumalanpalveluskolehdit	-508,10	-2 186,67
⊖ 224100 Ulostilitettävät muut kolehdit	-2 612,29	-2 651,81
⊖ 228000 Ulostilitettävät keräykset	0,00	-525,26
⊖ 228500 Ulostilitettävät lahjoitukset	0,00	-3 181,25
⊖ 229000 Hautainhoitorahaston pääoma	-281 335,54	-295 694,93
⊖ VIERAS PÄÄOMA	-181 281,01	-241 251,30
⊖ Pitkäaikainen vieras pääoma	0,00	0,00
⊖ Lyhytaikainen vieras pääoma	-181 281,01	-241 251,30
⊖ Lainat rahoitus- ja vakuutuslaitoksilta	0,00	0,00
⊖ Ostovelat	-47 690,76	-53 680,02
⊖ Muut velat	-34 391,53	-63 653,67
⊖ Siirtovelat	-99 198,72	-123 917,61
⊖ 262000 Lomapalkkajaksotus	-90 205,89	-115 400,39
⊖ 288000 Muut lyhytaikaiset siirtovelat	-8 992,83	-8 517,22
⊖ VASTATTAVAA YHTEENSÄ	-5 173 949,49	-5 270 440,60

3. TILINPÄÄTÖKSEN LIITETIEDOT

3.1. Tilinpäätöksen laatimista koskevat liitetiedot

Tilinpäätökseen on kirjattu kustannuspaikoittain työntekijöiden kumulatiivinen lomapalkkavelan muutos sivukuluineen 31.12.2023. Velkaan on laskettu työntekijöiden ansaitut ja pitämättömät lomat, lomaraha- ja säästövapaat niiltä työntekijöiltä, joiden palvelussuhde jatkuu tai on päättynyt 31.12.2023 mennessä eikä lopputiliä ole vielä laskettu.

3.2. Tuloslaskelman liitetiedot

Vakuutukset

Seurakunnan vakuutukset ovat If-vakuutusyhtiössä. Seurakunnalla on lakisääteinen työtapaturmavakuutus, omaisuusvakuutukset, vastuuvakuutukset, henkilövakuutus ja ajoneuvovakuutukset.

Suunnitelman mukaisten poistojen perusteet

Käyttöomaisuuden poistojen määrittämisessä on käytetty ennalta laadittua ja kirkkovaltuuston hyväksymää poistosuunnitelmaa. Suunnitelman mukaiset poistot on laskettu käyttöomaisuuden hankintamenosta, arvioidun taloudellisen pitoajan mukaan. Arvioidut poistoajat ja niitä vastaavat vuotuiset poistot ovat:

Rakennukset		Koneet ja kalusto	
Kirkot	3 %	Urut srk-keskus	15 %
Seurakuntatalo	3 %	Kaivuri ja kuormaaja	tasapoisto 5 v.
Kappeli	3 %		
Hautausmaan sos. tilat	7 %		
Venekatos	7 %		
Traktoritalli	7 %		

3.2.1 Henkilöstön lukumäärä tehtäväalueittain

Tehtäväalue	Henkilöstön lukumäärä
Yleishallinto	2
Seurakuntatyö	9
Hautausoimi ja kiinteistöoimi	4

3.2. Taseen liitetiedot

Huhtikuun 2023 alusta vuoden loppuun mennessä kertyneet lomapalkat, lomarahat, sekä niiden henkilösivukulut on jaksotettu kirjaamalla ne siirtovelaksi vuoden 2023 tilinpäätökseen.

Henkilöstökulujen oikaisuerät ovat sisältäneet hautainhoitorahaston palkkojen oikaisut kirkkohallituksen ohjeen mukaisesti. Ohjeen mukaan tilinpäätöstä laadittaessa hautainhoitorahastolle kuuluvat palkkausmenot erotetaan seurakunnan tuloslaskelmasta parhaiten siten, että ko. kulut merkitään seurakunnan tuloslaskelmaan tilin 424000 krediitin (= Muut henkilöstömenojen oikaisuerät).

HHR pysyvät vastaavat

Pysyvät vastaavat

Seurakunta: 3144 - Ähtärin seurakunta | Segmentti: 314450 - Ähtärin seurakunnan hautainhoitorahasto |

	Koneet ja kalusto	Aineelliset hyödykkeet Yht.	Yhteensä
Arvo ed. vuoden lopussa	67,45	67,45	67,45
Lisäykset			
Siirtokirjaukset			
Vähennykset			
Suunnitelman mukaiset poistot	-16,87	-16,87	-16,87
Suunnitelmasta poikkeavat poistot			
Arvonkorotukset			
Invest. Tuki			
Arvo vuoden lopussa	50,58	50,58	50,58

8.3.2024 10.25

Pysyvien vastaavien erittely SRK

Pysyvät vastaavat

Seurakunta: 3144 - Ähtärin seurakunta | Segmentti: 314401 - Ähtärin seurakunta |

	Hautausoimen aineettomat hyödykkeet	Aineettomat hyödykkeet Yht.	Maa- ja vesialueet	Hautausoimen aineelliset hyödykkeet	Rakennukset	Kiinteät rakenteet ja laitteet	Koneet ja kalusto	Ennakkomaksut ja keskenäiset hankinnat	Aineelliset hyödykkeet Yht.	Sijoitukset	Yhteensä
Arvo ed. vuoden lopussa	19 685,00	19 685,00	939 926,63	490 335,81	2 128 994,43	29 767,18	24 701,41	0,00	3 613 725,46	46 519,26	3 679 929,72
Lisäykset				66 300,00				0,00	66 300,00		66 300,00
Siirtokirjaukset											
Vähennykset				-9 446,29					-9 446,29		-9 446,29
Suunnitelman mukaiset poistot				-29 688,37	-93 886,92	-4 465,08	-2 717,30		-130 757,67		-130 757,67
Suunnitelmasta poikkeavat poistot											
Arvonkorotukset											
Invest. Tuki											
Arvo vuoden lopussa	19 685,00	19 685,00	939 926,63	517 501,15	2 035 107,51	25 302,10	21 984,11	0,00	3 539 821,50	46 519,26	3 606 025,76

8.3.2024 10.23

Rahoitusarvopaperit

☐ Rahoitusarvopaperit	1 110 000,00	947 273,33
☐ Osakkeet ja osuudet	710 000,00	697 273,33
☐ 170700 Yhdistelmä- ja muut rahastot	0,00	0,00
☐ 170701 Yhdistelmärahastot, salkku 1	560 000,00	560 000,00
☐ 170702 Yhdistelmärahastot, salkku 2	150 000,00	137 273,33
☐ Muut arvopaperit	400 000,00	250 000,00
☐ 172002 Rahamarkkinasijoitukset, salkku 2	400 000,00	250 000,00

Osuudet

Arvo 31.12.2023

Metsäliitto, perusosuus A	134 800,00
Metsä1- lisäosuudet	3449,00

Poistosuunnitelma

Tilinpäätöstä laadittaessa käyttöomaisuus on arvostettu kirjanpidon periaatteiden mukaan alkupe-
räiseen hankintahintaan.

Kirkkovaltuuston vahvistama aktivointiraja on 10 000,00 €

Hyödykkeen hankintameno on luettu hyödykkeen hankinnasta aiheutuneet muuttuvat menot.
Käyttöomaisuudesta suoritetaan vuosittain kirkkovaltuuston hyväksymän poistosuunnitelman mu-
kaiset poistot. Poistomenetelmänä on menojäännöspoisto.

3.5. Vakuuksia ja vastuusitoumuksia koskevat liitetiedot (vastuut ja vakuudet)

Velkoihin sisältyvät olennaiset erät

Lomapalkkajaksotus	90 205,89 €
Muissa veloissa on tuloutettava velkaerä sotumaksuveloista	5 224,10 €

3.6. Seurakuntatalouden laskennallinen osuus kirkon yhteisestä eläkevastuuvajauksesta

Ähtärin seurakunnan laskennallinen osuus kirkon yhteisestä eläkevastuuvajauksesta on v. 2020 oli
3 694 691 euroa, v. 2021 3 662 183 euroa ja vuonna 2024 4 116 265,63

Seurakuntatalouden palkkasumma	642 894,40
Koko kirkon palkkasumma*	536 300 000,00
Koko kirkon eläkevastuuvajaus*	3 663 787 218
Seurakuntatalouden laskennallinen osuus koko kirkon eläkevastuuvajauksesta	4 391 997,55

* Määrät ilmoitetaan Kirkkohallituksen yleiskirjeessä vuosittain helmikuussa.

Muut vakuudet ja vastuusitoumukset

Seurakunnalla ei ole annettuja pantteja tai velan vakuudeksi annettuja kiinnityksiä, takauksia, vek-
seli-, takuu-, tai muita vastuuta eikä vastuusitoumuksia.

3.7. Taseyksikkönä hoidettujen rahastojen tilinpäätöslaskelmat

HAUTAINHOITORAHASTON TOIMINTAKERTOMUS 2023

Hautainhoitorahasto

Seurakunnalla on korvauksesta hoitoon otettujen hautojen hoitoa varten hautainhoitorahasto. Rahaston varoina ovat ne maksut, jotka on suoritettu korvauksena rahastoon otettujen hautojen hoidosta lahjana, testamenttina tai muulla perusteella saatu omaisuus sekä rahaston korkotuotot. Rahaston rahavaroja ja muuta omaisuutta on hoidettava erillään seurakunnan hallinnassa olevasta muusta omaisuudesta. Rahaston varoja ei saa käyttää muuhun kuin sen omiin tarkoituksiin. Rahastoa hoidetaan ja sen varoja sijoitetaan seurakunnan taloussäännön määräysten mukaisesti.

Rahaston tilintarkastajina ovat seurakunnan tilintarkastajat.

Hoitosopimukset

Hoitorahastoon tehdään eripituisia hoitosopimuksia: kesähoitosopimus, yhden kesän hoitoa varten, viisivuotissopimus ja ns. rahastohoitosopimus, johon asiakas sijoittaa haluamansa summan haudan hoitoa varten. Hautaa hoidetaan niin kauan kuin sijoitetut varat ja niiden korkotuotto riittävät.

Hautainhoitorahaston sopimusvastuu

Kun tilivuoden aikana hautainhoitosopimukseen kohdistuneet kulut jaetaan sopimushautojen lukumäärällä, saadaan yhden hoidetun haudan keskimääräiset kulut vuoden aikana. Hautainhoitovastuu saadaan kertomalla yhden hoidetun haudan kulut hoidossa olevien hoitosopimushautojen yhteenlasketulla, jäljellä olevien vuosien lukumäärällä. Laskelma vastuiden ja varojen yli- tai alikatteisuudesta saadaan siten, että hoitovastuun suuruutta verrataan taseessa tähän tarkoitukseen varattuihin varoihin.

Laskelma	2023	2022
Hautainhoitorahaston kulut	74 445,48	55 865,63
Hoidettavien hautojen lukumäärä	767	733,00
Yhden hoidetun haudan kulut	97,06	76,21
Hautainhoitosopimusten hoitovastuu	266 778,14	266 827,56
Hautainhoitorahaston varat	271 782,13	287 728,74
Hoitosopimusten yli-/alikatteisuus	5 003,99	20 901,18

Tuloslaskelma HHR

-	Kuluva kausi	Ed. vuoden vastaava kausi	TA Yhteensä	Toteuma %
☐ Toimintatuotot	72 069,17	62 872,06	60 100,00	119,9
☐ Myyntituotot	256,00	632,00	600,00	42,7
☐ Maksutuotot	71 813,17	62 240,06	59 500,00	120,7
☐ Toimintakulut	-74 445,48	-55 865,63	-61 340,00	121,4
☐ Henkilöstökulut	-54 497,88	-45 985,18	-45 050,00	121,0
☐ Palkat ja palkkiot	-63 105,21	-37 204,84	-36 590,00	172,5
☐ Henkilösivukulut	-14 581,22	-8 780,34	-8 460,00	172,4
☐ Henkilökulujen oikaisuerät	23 188,55			
☐ Palvelujen ostot	-2 696,34	-1 981,71	-1 840,00	146,5
☐ Vuokratulot	-5 700,00		-3 750,00	152,0
☐ Aineet ja tarvikkeet	-11 551,26	-7 898,74	-10 700,00	108,0
☐ TOIMINTAKATE	-2 376,31	7 006,43	-1 240,00	191,6
☐ Rahoitustuotot ja -kulut	2 014,98	605,73	1 280,00	157,4
☐ Korkotuotot	2 014,98	605,73	1 800,00	111,9
☐ Korkokulut			-520,00	
☐ VUOSIKATE	-361,33	7 612,16	40,00	-903,3
☐ Poistot ja arvonalentumiset	-16,87	-22,49	-40,00	42,2
☐ Suunnitelman mukaiset poistot	-16,87	-22,49	-40,00	42,2
☐ TILIKAUDEN TULOS	-378,20	7 589,67	0,00	
☐ Tilikauden ylijäämä (alijäämä)	-378,20	7 589,67	0,00	

Taselaskelma HHR

-	Kuluva kausi	Ed. vuoden vastaava kausi
☐ VASTAAVAA		
☐ PYSYVÄT VASTAAVAT	50,58	67,45
☐ Aineelliset hyödykkeet	50,58	67,45
☐ VAIHTUVAT VASTAAVAT	281 284,96	295 627,48
☐ Saamiset	9 502,83	7 898,74
☐ Rahat ja pankkisaamiset	271 782,13	287 728,74
☐ VASTAAVAA YHTEENSÄ	281 335,54	295 694,93
☐ VASTATTAVAA		
☐ OMA PÄÄOMA	-105 934,27	-106 312,47
☐ Edellisten tilikausien ylijäämä/alijäämä	-106 312,47	-98 722,80
☐ Tilikauden ylijäämä/alijäämä	378,20	-7 589,67
☐ TOIMEKSIANTOJEN PÄÄOMAT	-125 401,92	-127 416,90
☐ Muut toimeksiantojen pääomat	-125 401,92	-127 416,90
☐ VIERAS PÄÄOMA	-49 999,35	-61 965,56
☐ Pitkäaikainen vieras pääoma	-46 474,21	-61 965,56
☐ Lyhytaikainen vieras pääoma	-3 525,14	0,00
☐ VASTATTAVAA YHTEENSÄ	-281 335,54	-295 694,93

	2023	2022	2021	2020	2019
Omavaraisuusaste (%)	96,78	100,00	100,00	99,69	100,00
Rahoitusvarallisuus (€/jäsen)	66,34	68,21	61,55	60,01	58,39
Suhteellinen velkaantuneisuus (%)	4,89	0,00	0,00	0,56	0,00
Lainakanta (€/jäsen)	0,00	0,00	0,00	0,00	0,00

Rahoituslaskelma HHR

	1.1.2023-31.12.2023	1.1.2022-31.12.2022
-		
▲		
⊖ Tulorahoitus	-361,33	7 612,16
⊖ Vuosikate	-361,33	7 612,16
⊖ Varsinaisen toiminnan ja investointien nettorahavirta	-361,33	7 612,16
⊖ Muut maksuvalmiuden muutokset	-15 585,28	11 306,58
⊖ Toimeksiantojen varojen ja pääomien muutokset	-2 014,98	17 994,27
⊖ Lyhytaikaisten saamisten muutos	-1 604,09	-3 423,06
⊖ Korottomien pitkä- ja lyhytaikaisten velkojen muutos	-11 966,21	-3 264,63
⊖ Rahoitustoiminnan nettorahavirta	-15 585,28	11 306,58
⊖ Rahavarojen muutos	-15 946,61	18 918,74
⊖ Rahavarojen muutos (tase)	-15 946,61	18 918,74

	2023	2022	2021	2020	2019
Investointien tulorahoitusprosentti (%)					
Rahavarojen riittävyys (pv)	718	1 047	839	935	1 173
Lainanhoitokate					

4. ALLEKIRJOITUKSET JA TILINPÄÄTÖSMERKINTÄ

Ähtärissä 13.3.2024

Paula Soininen
puheenjohtaja

Arja Ollikainen
varapuheenjohtaja

Anu Huhtinen

Sanni-Maiju Kantoniemi

Pirkko Koiramäki

Anu Kujansuu

Pasi Poukka

Hannu Riihimäki

Reima Setälä

Eira Vanhatupa

Maria Kansanaho

vs. talous- ja hallintojohtaja

Tilintarkastajan merkintä

Suoritetusta tarkastuksesta on tänään annettu kertomus

Ähtärissä _____ / _____ 2024

SK- reviisorit oy tilintarkastusyhteisö

Toni Koivusaari
JHT, HT

5. KIRJANPITOKIRJOJA JA TOSITTEITA KOSKEVAT LUETTELOT JA SELVITYKSET

5.1. Luettelo kirjanpitokirjoista ja tositteiden lajeista

Luettelo tosittelajeista

Seurakunta: 3144 - Ähtärin seurakunta | Segmentti: 314401 - Ähtärin seurakunta | Vuosi: 2023

Tositelaji	Nimi	Numerosarja
RV	Laskun siirto	00
AB	Kirjanpitosite	01
AM	KOM myynnit	01
AZ	Purku KOM:iin	01
P1	Palkat verokäsittely	01
PV	Palkkavaraus	01
SA	Pääkirjatilitosite	01
SE	Sisäiset erät	01
SK	Srkn muistiotosite	01
SZ	Peruutus muistio	01
T1	Maksul. tiliote,vero	01
ZM	M2 Kirjanpitolittym	01
AF	Poistokirjaukset	03
DZ	Asiakkaat - maksu	14
KZ	Toimittajat - maksu	15
DR	Asiakkaat - lasku	18
ZD	Luottotappiokirjaus	18
KG	Toimittajat - hyvät.	19
KR	Toimittajat - lasku	19
TM	Matkalaskut ostoresk	19

Numerosarja	Ensimmäinen nro	Viimeinen nro	Numerosarjan tila	Aukon alku	Aukon loppu
00	90000000	90000214	0		
01	1000000	1001323	0		
14	14000000	14000203	0		
15	15000000	15000873	0		
18	18000000	18000013	0		
19	19000000	19000917	0		
03	3000000	3000011	0		

1.3.2024 13.26

1 / 1

5.2. Selvitys kirjanpitokirjojen ja tositteiden säilytystavoista

Kipan järjestelmässä oleva aineisto säilytetään sähköisessä muodossa.

Seurakunta säilyttää paperisena tai sähköisenä:

- Seurakunnassa syntyneet muistiotositteet (SK)
- Palkanlaskennassa syntyneet palkka-aineistot
- Tiliotteet ja viitesuoritukset